



TKDK

Tarım ve Kırsal Kalkınmayı Destekleme Kurumu

**Katılım Öncesi Yardım Aracı
Kırsal Kalkınma Programı (IPARD)**

Kırsal Ekonomik Faaliyetlerin
Çeşitlendirilmesi ve Geliştirilmesi

**KÜLTÜR BALIKÇILIĞININ
GELİŞTİRİLMESİ**

BAŞVURU ÇAĞRI REHBERİ

V 1.4

İÇİNDEKİLER

1. KÜLTÜR BALIKÇILIĞININ GELİŞTİRİLMESİ	5
1.1 Arka Plan: IPARD Programı Hakkında Tanıtıcı Bilgi	6
1.2 "Kültür Balıkçılığının Geliştirilmesi"	7
1.3 Desteklenecek Yatırımlar	8
1.4 Sağlanacak Mali Desteğin Şekli, Kaynağı, Uygun Harcama Tutarı, Destek Miktarının Hesaplanması ve Taksit Sayısı	8
1.5 Destekten Yararlanabilecek Maksimum Proje Sayısı ve Destek Tutarı Sınırı	9
2. BAŞVURU KOŞULLARI	11
2.1 İşletmenin Sağlaması Gereken Koşullar	12
2.2 Başvuru Sahibinin Sağlaması Gereken Koşullar	14
2.3 Başvuramayacak Olanlar	15
3. IPARD KAPSAMINDA UYGUN OLAN VE UYGUN OLMAYAN HARCAMALAR	17
3.1 Uygun Harcamalar	18
3.2 Uygun Olmayan Harcamalar	24
4. YATIRIM UYGULAMA SÜRESİ	27
5. BAŞVURU SAHİBİNİN SUNMASI GEREKEN BİLGİ VE BELGELER	29
5.1 Başvuru Formu Ekinde Sunulacak Resmi Belgeler	31
5.2 Başvuru Formu Ekinde Sunulacak Taahhütnameler	36
5.3 Başvuru Formu Ekinde Sunulacak Diğer Belge ve Dokümanlar	38
6. BAŞVURU ŞEKLİ VE YAPILACAK İŞLEMLER	45
6.1 Başvuru Süresi	46
6.2 Başvuru Paketinin İçeriği	46
6.3 Başvuru Paketinin Temini	46
6.4 Başvuru Paketinin Hazırlanması	46
6.5 Bilgi Taleplerinin Karşlanması	51
7. BAŞVURULARIN KABÜLÜ VE DEĞERLENDİRİLMESİ	53
7.1 Başvurunun Teslimi ve İl Koordinatörlüğünde Yapılan Kontroller	54
7.2 İş planı Değerlendirmesi ve Puanlaması	55
7.3 IPARD Programı Sıralama Kriterlerine Göre Puanlama	58
7.4 Nihai Sıralama ve Seçim	59
7.5 Başvurunun Reddedilmesi	59

8. TKDK ONAYI SONRASINDA UYGULAMA KOŞULLARI: SÖZLEŞME	61
8.1 Sözleşme İmzalanması	62
8.2 Nihai Destek Tutarı	63
8.3 Sözleşmede Yapılacak Değişiklikler	63
8.4 Ödeme Talebi, Ödeme Öncesi Yerde Kontrol ve Ödemeler	63
8.5 Uygulama Sonrası Yerde Kontrol.....	66
8.6 Yükümlülüklerin Yerine Getirilmemesi	67
9. PROJENİN YERİNDE KONTROLLERİ İLE İLGİLİ GENEL HÜKÜMLER	69
9.1 Kontrol Edilen Kişinin Hak ve Yükümlülükleri	70
9.2 TKDK' nın Hak ve Yükümlülükleri	71
10. SAĞLAM MALİ YÖNETİM PRENSİPLERİNE UYUM VE ÖZGÜNLÜK	73
11. USULSÜZLÜK VE DOLANDIRICILIK	76
12. ŞİKAYET VE İTİRAZLAR	79
12.1 Şikayetler.....	80
12.2 İtirazlar.....	80
13. GÖRÜNÜRLÜK	81
14. EKLER LİSTESİ	81



Rehberin Amacı

Bu Başvuru Çağın Rehberi; IPARD Programı “Kırsal Ekonomik Faaliyetlerin Çeşitlendirilmesi ve Geliştirilmesi” tedbiri kapsamında Kültür Balıkçılığının Geliştirilmesi ile ilgili yatırım yapmak isteyen işletmeler tarafından destek almak üzere yapılacak başvurulara ilişkin kuralları içermektedir.

Tarım ve Kırsal Kalkınmayı Destekleme Kurumu (TKDK) proje başvuru sürecinde, potansiyel başvuru sahiplerine destekleyici bilgiler sunarak planlanan tüm faaliyetlerin zamanında ve doğru bir şekilde yerine getirilmesini hedeflemektedir.

Başvuru sahipleri için hazırlanan bu Rehberin amacı, Avrupa Komisyonu ve Türkiye Cumhuriyeti tarafından finanse edilen bu program ile ilgili kurallara uyulmasının yanı sıra programdan beklenen ekonomik yararların elde edilmesini sağlayacak uygun nitelik ve yeterli sayıda başvuru yapılmasını sağlamaktır.

TKDK tarafından, destek almak için sunulan başvurulara yönelik yapılacak tüm kontroller, IPARD Programı kapsamında Ulusal Yetkilendirme Görevlisi ve Denetim Otoritesi olarak belirlenen Kurumlar ile Avrupa Komisyonu tarafından da yapılabilecektir. Başvuru sahipleri bu Kurumlar tarafından yapılacak kontrollerde de bu rehberde belirtilen şartları sağlamak zorundadırlar.

01



**KÜLTÜR BALIKÇILIĞININ
GELİŞTİRİLMESİ**

1.1 Arka Plan: IPARD Programı Hakkında Tanıtıcı Bilgi

IPARD Nedir ?

IPARD, Avrupa Birliği (AB) tarafından aday ve potansiyel aday ülkelere destek olmak amacıyla oluşturulan, Katılım Öncesi Yardım Aracı'nın (Instrument for Pre-Accession Assistance-IPA) Kırsal Kalkınma bileşenidir.

IPARD, Avrupa Birliği'nin Ortak Tarım Politikası, Kırsal Kalkınma Politikası ve ilgili politikalarının uygulanması ve yönetimi için uyum hazırlıklarını ve bu kapsamda politika geliştirilmesini desteklemeyi amaçlamaktadır.

IPARD desteğinin 2007-2013 dönemini içeren çok yıllık "Kırsal Kalkınma Programı" kapsamında uygulanması gerekmektedir. Bu süreçte Avrupa Komisyonu ve Türkiye Cumhuriyeti tarafından birlikte finanse edilecek destek programları uygulanacaktır.

IPARD Programının Amacı

Avrupa Komisyonu tarafından 25 Şubat 2008 tarihinde onaylanan Kırsal Kalkınma (IPARD) Programı; Türkiye'nin katılım öncesi dönemdeki önceliklerini ve ihtiyaçlarını dikkate alarak, sürdürülebilir kalkınmayı sağlamak için kapasite oluşturmayı hedeflemekte, işletmeleri AB standartlarına yükseltmeyi amaçlamaktadır.

IPARD Programının Kapsamı Nedir?

Programın, 20 ilde uygulanmaya başlanacak olan I. Uygulama Fazı kapsamında;

1. "Tarımsal İşletmelerin Yeniden Yapılandırılması ve Topluluk Standartlarına Ulaştırılmasına Yönelik Yatırımlar" tedbiri kapsamında; süt üreten tarımsal işletmelerinin ve et üreten tarımsal işletmelerinin desteklenmesi,
2. "Tarım ve Balıkçılık Ürünlerinin İşlenmesi ve Pazarlanmasının Yeniden Yapılandırılması ve Topluluk Standartlarına Ulaştırılmasına Yönelik Yatırımlar" tedbiri kapsamında; süt ve süt ürünlerinin işleme ve pazarlanmasının, et ve et ürünlerinin işleme ve pazarlanmasının, meyve ve sebzelerin işleme ve pazarlanmasının ve su ürünlerinin işleme ve pazarlanmasının desteklenmesi,
3. "Üretici Gruplarının Kurulmasının Desteklenmesi",
4. "Kırsal Ekonomik Faaliyetlerin Çeşitlendirilmesi ve Geliştirilmesi" tedbiri kapsamında; çiftlik faaliyetlerinin çeşitlendirilmesinin ve geliştirilmesinin, yerel ürünler ve mikro işletmelerin ekonomik gelişiminin, kırsal turizmin gelişiminin ve kültür balıkçılığının gelişiminin desteklenmesi sağlanacaktır.



Yukarıda belirtilen tedbir ve bunlara ait alt tedbirlerinin uygulanacağı iller bu rehberin ekinde yer alan ve www.tkd.gov.tr adresinde yayınlanan “3-İl Bazlı Tedbir ve alt tedbir Listesi”nde ayrıntılı olarak verilmektedir

IPARD Programının Hedefleri Nelerdir?

- Tarım sektörünün sürdürülebilir modernizasyonuna katkı sağlanması,
- Gıda güvenliği, veterinerlik, bitki sağlığı, çevre ve diğer standartlara ilişkin AB standartlarına ulaşmasının teşvik edilmesi,
- Kırsal alanların sürdürülebilir kalkınmasına katkı sağlanması,
- Yerel kırsal kalkınma stratejileri ve tarım-çevre tedbirlerinin uygulanması için hazırlık faaliyetlerinin yapılmasıdır.

Kırsal Ekonomik Faaliyetlerin Çeşitlendirilmesi ve Geliştirilmesi Tedbiri

Bu tedbirin amaçları;

- Ortak Tarım Politikası ile AB'ye katılım sürecindeki ilgili diğer politikalara ilişkin müktesebatın uygulanmasına yönelik Türkiye'nin hazırlık sürecine katkı sağlanması,
- İş faaliyetlerinin geliştirilmesi yoluyla yeni iş olanaklarının yaratılması ve mevcut istihdam olanaklarının korunması, bu sayede kırsal alanların ekonomik faaliyet düzeylerinin artırılmasına ve kırsal nüfusun azalmasını önlemeye katkıda bulunulması,
- Bölgesel kırsal kalkınma dengesizliklerinin ortadan kaldırılmasına katkıda bulunulması amaçlanmaktadır.

Bu tedbir, dört alt-tedbire dayanmaktadır:

1. Çiftlik Faaliyetlerinin Çeşitlendirilmesi ve Geliştirilmesi
2. Yerel Ürünler ve Mikro İşletmelerin Geliştirilmesi
3. Kırsal Turizmin Geliştirilmesi
4. Kültür Balıkçılığının Geliştirilmesi

1.2 “Kültür Balıkçılığının Geliştirilmesi”

Amaç

Bu alt tedbirin amacı mikro ve küçük ölçekli çiftliklerin (hâlihazırda üretim yapmakta olanlar veya yeni başlayacak olanlar) genişletilmeleri, AB standartlarına ve İyi Balık Yetiştirme Uygulamalarına yükseltmeleri için destekte bulunmaktır.



Bu alt tedbir kapsamında desteklenen bir yatırım, başka bir IPA bileşeni tarafından desteklenemez ve desteklenmeyecektir.

IPA'nın diğer bir bileşeni olan "Bölgesel Kalkınma" kapsamındaki bölgesel rekabetçilik operasyonel programı ve çevre operasyonel programlarında aynı tip yatırım yer alıyorsa, bu yatırım finanse edilemez.

Ayrıca, destek talep edilen yatırım diğer uluslararası ve ulusal kaynaklardan sağlanan desteklerden de yararlanamaz.

1.3 Desteklenecek Yatırımlar

- Bu program yalnız yukarıda belirtilen tanımlara uyan işletmelerce yapılacak yatırımlara ilişkindir.
- IPARD, bir yandan tatlı sularda kültür balıkçılığı yapan çiftliklerinin modernize edilmesini, diğer yandan bu faaliyetin yetersiz olduğu bölgelerde kültür balıkçılığının yaygınlaşmasını teşvik etmektedir. Bunu yaparken çevre koruma ve etkin atık yönetimi konusundaki Topluluk standartları göz önünde bulundurulacaktır. Aynı zamanda, hâlihazırda üretimi gerçekleştirilmeyen balık türlerinin üretimine yönelik çeşitlendirmeyi hedefleyen projelere öncelik tanınacaktır.
- Desteklenecek türler: alabalık, sazan, yayın, kerevit, kurbağa, su yosunu(alg)
- Ayrıca, dağlık alanlarda başlatılan projelere ve kadınların sorumluluğunda yürütülen projelere de öncelik tanınacaktır.
- Destekten faydalanabilmek için, projelerin, yatırım sonunda yukarıda belirtilen "Kültür Balıkçılığının Geliştirilmesi" alt tedbiri ile öngörülen amaçlara uygun nitelikte olması şarttır.
- Başvuru şartı olarak mevcut işletme ulusal minimum standartlara uygun olmalıdır



Başvurunun yapıldığı sırada ulusal minimum standartlar AB standartlarına yeni uyumlaştınmış ise, bu standartlara uyuma bakılmaksızın işletmenin bu yeni standartları yatırım sonunda karşılaması şartı ile destekte bulunulabilir

- Yatırımın sonunda çevre koruma ve etkin atık yönetimi konusundaki Topluluk standartları karşılanmalıdır

1.4 Sağlanacak Mali Desteğin Şekli, Kaynağı, Uygun Harcama Tutarı, Destek Miktarının Hesaplanması ve Taksit Sayısı

Şekli ve Kaynağı

Faydalanicılara uygun harcamalar karşılığında sağlanacak olan mali desteğin kaynağı, AB ve Türkiye Cumhuriyeti Eş-Finansmanından oluşturulan IPARD Programıdır. Bu destek "Kamu Katkısı" olarak adlandırılmaktadır. Bu kamu katkısı, program çerçevesinde gerçekleştirilmiş yatırımlar için geri ödemesiz olarak kullanılacaktır.



Faydalanıcı: Bu Program çerçevesinde, TKDK'ya uygun proje ile başvuru yapmış, projesi desteklenmek üzere seçilmiş ve sözleşmesi imzalanmış olan gerçek ya da tüzel kişiyi ifade eder.



TKDK, bu program için tahsis edilen fonların (bütçenin) tamamını kullandırmama, bu Başvuru Çağrısında belirtilen her bir proje sektörüne uygun gördüğü tutarda destek sağlama ya da hiç destek sağlamama hakkını saklı tutar.

Uygun Harcama Tutarı

Faydalandırılacak desteğin parasal tutarının hesaplanmasında "uygun harcamalar" esas alınacaktır. Uygun harcamaların neler olduğu bu rehberin "3.1 Uygun Harcamalar" kısmında açıklanmaktadır. Kültür Balıkçılığının Geliştirilmesi tedbiri kapsamında her bir proje için uygun harcamaların toplam değeri;

- 15.000 Avro'dan düşük 200.000 Avro'dan yüksek olamaz.



Sözleşme tarihi itibarıyla, toplam uygun harcama miktarı 15.000 Avronun altında olan yatırımlar ret edilecektir. Sözleşme tarihi itibarıyla, toplam uygun harcama miktarı 200.000 Avronun üstünde olan yatırımlarda, bu üst limiti geçen kısım desteklenmeyecek olup, bu miktar başvuru sahibi tarafından karşılanacaktır.

Ayrıca, Yatırımın bütçelendirmesi TL olarak yapılacağından dolayı başvuru aşamasındaki kur oranı ile sözleşme aşamasındaki kur oranı arasında ortaya çıkabilecek olası farklılıklarda, yukarıda belirtilen üst limiti aşan miktarlar başvuru sahibi tarafından karşılanacaktır.

Başvuru sahibi yatırımının toplam uygun harcama miktarını belirlerken bu limitlere dikkat etmeli ve bu çerçevede yatırım bütçesini oluşturmalıdır.

Destek Miktarının Hesaplanması

Faydalanıcı tarafından, yukarıda belirtilen alt ve üst sınırlar içerisinde kalmak kaydıyla, bildirilen uygun harcama tutarının %50'sini **Kamu Katkısı** (AB ve Türkiye Cumhuriyeti Katkısı), diğer %50'sini ise **Başvuru Sahibinin(faydalanıcı) Katkısı** oluşturacaktır. Başka bir ifadeyle, uygun harcamaların %50 nispetindeki kısım için destek sağlanmaktadır.

Taksit Sayısı

Proje bazında yatırımların tek ödeme veya taksitlendirilmesi kapsamında, ilgili Başvuru Çağrı Dönemine ait başvuru çağrı ilanı ve bu konuda TKDK web sayfasında yapılacak duyurular dikkate alınmalıdır. Lütfen www.tkd.gov.tr adresinden ilgili çağrı ilanına bakınız.

Bu alt-tedbirde ödeme talebi taksitlendirilmez ve tek seferde yapılır.

1.5 Destekten Yararlanabilecek Maksimum Proje Sayısı ve Destek Tutarı Sınırı

Her bir başvuru sahibi IPARD Programında yer alan tüm tedbir ve alt tedbirlere yönelik başvuru çağrıları için, IPARD Programı uygulama süresince birden fazla proje teklifi sunabilir; ancak desteklenecek proje sayısı dördü geçemez. Başvuru sahibi, aynı başvuru çağrı döneminde birden fazla proje başvurusu yapamaz.

Başvuru sahibi TKDK ile sözleşme imzalanmış dört projeden yararlanma hakkını tek bir alt tedbir kapsamında kullanabileceği gibi, bu dört projesini farklı tedbir-alt tedbirlerde de kullanabilir. Ancak;

- (a) Başvuru sahibi, ancak bir yatırımı sona erdiğinde (nihai ödmeden sonra) IPARD desteğine yeniden başvurabilir.
- (b) Eğer 4 proje de aynı tedbir-alt tedbir kapsamında hazırlanacaksa, bu dört projenin uygun harcamaları toplamı o tedbir için belirlenmiş olan üst sınırı geçemez. IPARD süresince, Kırsal Ekonomik Faaliyetlerin Çeşitlendirilmesi ve Geliştirilmesi Tedbiri kapsamında her bir faydalanıcının yararlanabileceği toplam uygun harcamaların değeri en fazla 400.000 Avro ile sınırlıdır.

02



BAŞVURU KOŞULLARI

Kamu tüzel kişilikleri hariç olmak üzere, ulusal kanunlarca tanınmış gerçek ve tüzel kişiler (Kamu hissesi %25'den fazla olan tüzel kişilikler uygun değildir.) gerekli uygunluk koşullarını sağlamak kaydıyla yatırımı kapsamında yapacağı harcamalardan uygun kabul edilenlerin "kamu katkısı"ndan karşılanmasını talep edebilir.



BAŞVURU SAHİBİ

IPARD programı kapsamında uygun bir yatırım ile TKDK'ya başvuran gerçek veya tüzel kişilerdir.

Başvuru işlemleri ve destek almaya hak kazanılması halinde TKDK ile yapılacak işlemler, Gerçek kişilerde başvuru sahibinin kendisi, Tüzel kişilerde ise tüzel kişilik tarafından temsil ve ilzama yetkilendirilmiş bir kişi tarafından yürütülmelidir. Söz konusu çalışmanın tüzel kişiliği bu anlamda temsil etmeye yetkili olduğuna dair imza sirküleri başvuru paketinde sunulmalıdır.

Bu alt tedbir kapsamında, mevcut işletmelerin modernizasyonu ve yeni işletme kurulumu desteklenmektedir.



***Mevcut işletme:** Başvuru sahibinin bu alt tedbir kapsamında faaliyet gösteren bir işletmesi varsa ve bu işletme için yatırım yapacaksa, mevcut işletme olarak kabul edilecektir. Mevcut işletmeler, proje başvurusunda bulunurken gerekli olan üretim ve faaliyeti ile ilgili olan tüm sertifikaları sunmakla yükümlüdürler.*

***Yeni işletme:** Başvuru sahibinin; yatırımın yapılacağı yerde bu alt tedbir kapsamında faaliyet gösteren halihazırda bir işletmesi yoksa bu tür başvuru sahipleri yeni işletme olarak kabul edilecektir.*

2.1 İşletmenin Sağlaması Gereken Koşullar

1. "10 kişiden az çalışanı istihdam eden ve yıllık cirosu ve/veya bilançosu 1 milyon TL'yi aşmayan mikro ölçekli zanaatkarlar ve işletmeler" tanımına uymalıdır.
2. Mevcut işletme ise, 1380 Sayılı Su Ürünleri Kanunu ile gerekli üretim ve kayıt belgelerine sahip olmalıdır.



Başvuru sahibi kültür balıkçılığının geliştirilmesine yönelik yeni bir işletme kuracak ise, yukarıda belirtilen üretim ve kayıt belgelerini projenin gerçekleştirilmesinden sonra temin edecek ve ödeme talebinde bulunduğu zaman bu belgeleri Kurum'a ibraz edecektir.

3. İşletme (gerçek kişi işletmelerde işletmenin sahibi) Ulusal Vergi Sistemine kayıtlı olmalıdır. (Gerçek kişilerde T.C.kimlik numarasına sahip olması yeterlidir.)

4. Yatırım aşağıda belirtilen illerin kırsal alanlarında uygulamalıdır.

° Afyonkarahisar	° Konya	° Tokat
° Amasya	° Malatya	° Trabzon
° Erzurum	° Ordu	° Van
° Hatay	° Samsun	
° Isparta	° Sivas	
° Kahramanmaraş	° Şanlıurfa	

Bu illerin destek kapsamında olan kırsal alanlarının listesine, bu rehberin ekinde yer alan ve www.tkd.gov.tr web adresinde yayınlanan "8 Kırsal Alan Listesi"nden ulaşılabilir.



Kültür balıkçılığının geliştirilmesi alt tedbiri için yukarıda belirtilen il sınırları hariçindeki proje başvurusu kesinlikle kabul edilmeyecektir.



Başvuru sahipleri yatırım faaliyetlerini seçilen uygun il sınırları içinde gerçekleştirmeli ve söz konusu faaliyetlerini yatırımın uygulandığı alanda yatırım bitiminden itibaren 5 yıl süresince devam ettirmelidir.

Mevcut işletmeler yukarıda belirtilen il sınırları içinde olmalıdır. Yatırım ise bu illerin kırsal alanlarında (nüfusu 20.000'in altında olan yerleşim birimleri) uygulanmalıdır.

5. Yetiştiricilik işletmesi yılda 10 tona kadar kurulu üretim kapasitesine sahip mikro ölçekli veya 10-50 ton/yıl kurulu üretim kapasitesine sahip küçük ölçekli işletme olmalıdır.

6. Başvuru sahibi Ulusal Çiftçi Kayıt Sistemine kayıtlı olmalı veya sadece gerçek kişi olması durumunda ise başvuru sahibi ile aynı adreste ikamet eden kişiye ait Çiftçi Kayıt Sistemine kayıtlı olduğunu gösteren belge Gıda, Tarım ve Hayvancılık Bakanlığı'nın ilgili Genel Müdürlüğü / Gıda, Tarım ve Hayvancılık İl Müdürlüğü'nden temin edilir. Bu belge kurumun başvuru çağrısına çıktığı tarihten sonra alınmışsa geçerlidir.

Yukarıda belirtilen şartları sağlayan işletmeler bu rehberin "5. Başvuru Sahibinin Sunması Gereken Bilgi ve Belgeler" bölümünde belirtilen ilgili bilgi, resmi belgeleri sağlamak ve taahhütleri yerine getirmek kaydıyla proje başvurusunda bulunabilirler.



Yeni işletmelerin kurulacağı tanım alanları veya mevcut işletmelerin genişletileceği/büyütüleceği tanım alanlarının, Tanım Arazilerinin Korunması ve Kullanılmasına Dair Yönetmelikler ve 5403 sayılı Toprak Koruma ve Arazi Kullanımı Kanunu kapsamında izinlendirilmiş olması gereklidir.



Eğer yatırım korunan bir alanda yapılacak ise (Sit Alanları, Milli Parklar, Tabiat Parkları, Özel Çevre Koruma Bölgesi gibi), ilgili Kanun ve Yönetmeliklerine göre izinlendirilmiş olmalıdır.

2.2 Başvuru Sahibinin Sağlaması Gerekli Koşullar

1. Başvuru sahibi (tüzel kişilikte tüzel kişiliği temsil ve ilzama yetkili kişi) başvuru teslim edildiğinde 65 yaşın üzerinde olmamalıdır. (66 yaşından gün almamış olmalıdır).
2. Başvuru sahibi; gerçek kişi ise kendisi, tüzel kişilik ise üst yönetim kademesinde tüzel kişiliği temsil ve ilzama yetkili bir daimi çalışanı;

- Proje başvurusunda bulunulan iş kolunda eğitim veren meslek lisesi, yüksek okul ya da üniversite diplomasına sahip olmalı veya



Yabancı ülkelerden alınmış diplomalar için, denkliğin Türkiye'deki ilgili kurumlar olan YÖK ve Milli Eğitim Bakanlığı tarafından kabul edilmesi ayrıca noter tasdikli ve Türkçe'ye tercüme edilmiş olması gerekmektedir.

- Kültür balıkçılığı ile ilgili iş kolunda en az 3 yıl çalıştığına dair detaylı hizmet dökümünü ibraz etmeli veya



Tüzel kişilerde, mesleki yeterlilik ile ilgili başvuru şartını sağlayan üst yönetim kademesinden bir daimi çalışan, başvuru teslim ve sözleşme imzalama aşamasında halen aynı işletmede çalışıyor olmalıdır.

- Sadece gerçek kişilerde; Kültür Balıkçılığının Geliştirilmesi kapsamında başvuruda bulunacağı ekonomik aktivite ile ilgili Milli Eğitim Bakanlığı veya Milli Eğitim Bakanlığı tarafından yetki verilen kamu ve özel sektör kuruluşları tarafından düzenlenen en az 60 saatlik bir eğitim programına dair sertifikaya sahip olmalıdır

2.3 Başvuramayacak Olanlar

Aşağıda belirtilen durumlardan herhangi birinin varlığı halinde, diğer tüm koşullar sağlansa dahi destek almak amacıyla başvurulamaz.

- (a) Haklarında iflas, konkordato veya tasfiye kararı alınanlar, malvarlığı veya işlerinin yönetimi atanmış kayyum veya vasi tarafından idare edilenler,
- (b) Türkiye Cumhuriyeti'nin yasal hükümleri uyarınca, sosyal sigorta primi veya vergi ile ilgili yükümlülüklerini yerine getirmeyenler,
- (c) Hırsızlık, yağma, güveni kötüye kullanma, dolandırıcılık, hileli iflas, sahtecilik, ihaleye ve edimin ifasına fesat karıştırma, zimmet, irtikap veya rüşvet suçlarından kesin hüküm giymiş olanlar,
- (d) Başvuru aşamasından, proje uygulama ve uygulama sonrası dönemde TKDK tarafından kara listeye alınanlar,
- (e) 3713 sayılı Terörle Mücadele Kanunu kapsamına giren suçlardan ve organize suçlardan dolayı hükümlü bulunanlar.



Bu alt tedbir kapsamında, AB'ye ihracat numarasına sahip olan işletmeler destek için uygun değildir.

03



**IPARD KAPSAMINDA UYGUN
OLAN VE UYGUN OLMAYAN
HARCAMALAR**

3.1 Uygun Harcamalar

Makine–ekipman alımı, yapım işleri, hizmet alımı (genel harcamalar) ve görünürlük harcamaları destek tutarının belirlenmesine esas olacak uygun harcamalardır. Bu tedbir kapsamında desteklenecek uygun harcamalar bu rehberin ekinde yer alan ve www.tkd.gov.tr web adresinde yayınlanan “6 Uygun Harcamalar Listesi”nde ayrıntılı bir şekilde belirtilmiştir. Uygun harcamalar listesinde yer alamayan harcama kalemleri desteklenmeyecektir.

<i>Makine-Ekipman Alımı</i>	<i>Uygun harcamalar listesi kapsamında satın alımı yapılacak malzeme, makine, ekipman, gibi alımlar ile uygun harcamalar listesinde belirtilen yazılımlar da bilişim teknolojileri ve özel teknolojik ekipman gibi alımlar bu alt tedbir için uygun harcamalardır.</i>
<i>Yapım İşleri</i>	<i>Uygun Harcamalar Listesi'nde detaylandırılan taşınmazların inşası/genişletilmesi/modernizasyonu bu alt tedbir için uygun harcamalardır.</i>

Yukarıda belirtilenlere ilave olarak, aşağıda açıklanan hizmet alımı ve görünürlüğe ilişkin harcamalarda kültür balıkçılığının desteklenmesi için uygun harcamalardır.

<i>Hizmet Alımı (Genel Harcamalar)</i>	<i>Yatırım bütçesi içerisinde yer alan makine ve ekipman alımı ve yapım işleri uygun harcamalar toplamının en fazla %12'sine tekabül eden mimarlık, mühendislik ve diğer danışmanlık ücretleri, fizibilite çalışmaları, lisans ve patent haklarının devralınmasına yönelik genel maliyetler ile yine söz konusu %12'lik tutara dahil olmak üzere makine ve ekipman alımı, yapım işleri uygun harcamalar toplamının en fazla %4'üne tekabül eden ve 6.000 Avroyu aşmayan iş planı hazırlığı ile ilgili alımlar bu alt tedbir için uygun harcamalardır.</i>
<i>Görünürlük Harcamaları</i>	<i>Görünürlük harcamaları, AB finansmanı ve Türkiye Cumhuriyeti eş finansmanının rolünü vurgulamak amacıyla, makine ve ekipman, yapım işleri ve hizmet alımları uygun harcamalar toplamının en fazla %1'ine tekabül eden tabella alımlarını ifade eder. Görünürlük giderleri ilgili proje bütçesi içerisinde yer almamalıdır.</i>



Başvuru sahibi, yatırım kapsamında desteğe esas harcamalarını uygun harcamalar listesine göre belirlerken, bu harcamaların aynı zamanda yatırım için hazırlanan ve başvuru paketinde yer alan proje, çizim veya lisanslara uygun olmasına dikkat etmeli ve satın alım ile ilgili faaliyetlerini bu çerçevede yürütmelidir. Bu kapsamda

- *Yapım işleri için belirlenen harcamalar, yapım işleri için hazırlanan çizim, yapı ruhsatı ve keşif özetine uygun olmalıdır.*

Makine-ekipman alımında ve/veya inşaat işlerinde, yatırım için hazırlanan teknik proje dikkate alınmalı; satın alınacak makine-ekipman seçimi ve yapılacak inşaat işleri teknik projeye uygun olmalıdır TKDK tarafından gerek başvurunun değerlendirilmesi gerekse ödeme aşamasında, Yapım işleri ve makine-ekipman alımlarının başvuru paketinde yer alan proje, çizim, teknik proje, yapı ruhsatı ve ilgili diğer belge ve dokümanlara uygunluğu kontrol edilecektir. Bu kontroller sonucu TKDK uygun olmayan yapım işi veya makine-ekipmanları desteklememe veya projeyi ret etme hakkına sahiptir.



Faydalanıcı, Yatırım kapsamında yapılan uygun harcamalarla edinilmiş taşınır/taşınmaz varlıkların her birini, TKDK lehine, en az ilgili uygun harcama kaleminin fatura tutan kadar sigortalatmakla yükümlüdür.



Avrupa Birliği ile Türkiye Cumhuriyeti arasındaki Mali İşbirliği Çerçevesinde sağlanacak mali yardımın uygulanması Çerçeve Anlaşması Madde 26 gereğince, faydalanıcılar için uygun harcamalar kapsamında yer alan herhangi hizmet ve/veya tedarik edilen mal ve/veya yapılan iş için KDV'den muaf tutulacaklardır. KDV ile ilgili istisna ve muafiyet sağlanan durumlara ilişkin düzenlemeler, Maliye Bakanlığınca gerçekleştirilmektedir.

Uygun Harcamaları İlgilendiren Diğer Hususlar

- Uygun harcamalar kapsamındaki alımlar, faydalanıcı tarafından TKDK ile sözleşme imzalandıktan sonra yapılmalı ve yatırımın uygulama süresi içinde gerçekleştirilmiş olmalıdır. Ancak, projenin başvuru için hazırlanması sürecinde hizmet alımı kapsamında yapılan harcamalardan; mimarlık, mühendislik ve diğer danışmanlık ücretleri, fizibilite çalışmaları, lisans ve patent haklarının devralınması ile iş planı hazırlanması gibi masraflar, desteklenmek için seçilmiş ve sözleşmesi imzalanmış projeler açısından uygun olarak kabul edilecektir.
- Sözleşme öncesi kontroller ve projenin iş planı analizleri sonucunda, TKDK başvuru sahibine verilecek destek tutarını azaltabilir. Başvuru sahibi, azaltılan

destek tutarının gerekçeleri ve TKDK tarafından belirlenen nihai destek tutarı ile ilgili sözleşme imzalamaya öncesinde bilgilendirilir.

- Destek tutarının tespitinde TKDK tarafından **“gerekli”** harcamalar için **“uygun (etkin ve gerçek)”** maliyetler esas alınacaktır. Yatırım kapsamında gerçekleştirilecek satın alımlarda, ülkede genel kabul görmüş ticari teamüller ve serbest piyasa koşulları izlenecektir.



TKDK, satın alımlarla ilgili tekliflerde yer alan her bir kalem için piyasa araştırılmasını yapacaktır. TKDK yapılacak araştırmalar neticesinde piyasa fiyatlarının çok üzerinde olduğu tespit edilen yatırım kalemlerinin fiyatlarında azaltma yapma veya bunları uygun olmayan harcama olarak kabul etme veya projeyi ret etme hakkına sahiptir.

- *Yapım işlerinde, başvuru çağrısı ilanına çıkılan yıla ait Çevre ve Şehircilik Bakanlığı tarafından açıklanan güncel poz numaraları kullanılmalı ve tekliflerin fiyatlandırılmasında Çevre ve Şehircilik Bakanlığı tarafından her bir poz numarasına göre belirlenen birim fiyatlar esas alınmalıdır. Çevre ve Şehircilik Bakanlığı dışında diğer kamu ve özel kuruluşlar tarafından belirlenen poz numaraları kullanıldığı takdirde bu kalemler destek kapsamında değerlendirilmeyecektir.*
- *Yapım işleri içeren yatırımlarında, uygun harcamalar listesinde yer alan her bir yapı için ayrı keşif özeti hazırlanmalıdır.*
- *TKDK, yapılacak değerlendirmeler sonucunda, Çevre ve Şehircilik Bakanlığı tarafından açıklanan, başvuru çağrısı ilanına çıkmış yıla ait güncel birim fiyatların üzerinde harcama kalemlerini uygun olmayan harcama olarak kabul etme veya bu kalemlerin miktarında azaltma yapma hakkına sahiptir.*



Hizmet alımları ve görünürlük harcamalarında desteğe esas miktarlar uygun harcama toplamının yukarıda belirtilen limitleri çerçevesinde belirlenmekle birlikte, TKDK tarafından yapılacak değerlendirmelerde bu harcamalar kapsamında da her bir kalemin fiyatının piyasa fiyatlarına uygun olup olmadığı incelenecektir. Piyasa fiyatlarının çok üzerinde harcama kalemleri tespit edildiği takdirde TKDK bu kalemleri uygun olmayan harcama olarak kabul etme veya bu kalemlerin miktarlarında azaltma yapma hakkına sahiptir.

- Hizmet alımlarında aşağıda belirtilen kalemler destek kapsamında değerlendirilecektir. Bu kalemlerin bazılarında aşağıda belirtilen kurumların açıkladığı asgari ücretler temel alınacak olup, bu fiyatlar aşıldığı takdirde TKDK bu kalemlerinin

fiyatlarında azaltma yapma veya bu kalemleri uygun olmayan harcama olarak kabul etme hakkına sahiptir.

- ▶ İş Planı hazırlama (Teknik Proje ve Fizibilite hazırlığı dahil)
- ▶ Statik Proje Hazırlama (İnşaat Mühendisleri Odası)
- ▶ Mimari Proje Hazırlama (Mimarlar Odası)
- ▶ Elektrik Tesisat Projesi Hazırlama (Elektrik Mühendisleri Odası)
- ▶ Mekanik Tesisat Projesi Hazırlama (Makine Mühendisleri Odası)
- ▶ Proje Hazırlama ve Danışmanlık (Ziraat Mühendisleri Odası)
- ▶ Patent ve Lisans Haklarının Edinilmesi (Türk Patent Enstitüsü)
 - Patent danışmanlık bedeli
 - Lisans
 - Faydalı model
 - Coğrafi işaret sertifikası
- ▶ Sistem Sertifikalandırma Danışmanlığı
 - TS-EN-ISO 9001 Kalite Yönetim Sistemi
 - TS-EN-ISO 9001 Kalite Yönetim Sistemi
 - TS-EN-ISO 14001 Çevre Yönetim Sistemi
 - TS 18001 OHSAS İş Sağlığı ve Güvenliği Yönetim Sistemi
 - TS EN ISO 22000 Gıda Güvenliği Yönetim Sistemi
 - GMP belgesi
 - GHP belgesi
 - CE belgesi
- ▶ Diğer Danışmanlık Hizmetleri
 - Genel yönetim
 - Pazarlama
 - Üretim
 - İnsan Kaynakları
 - Mali işler ve finans
 - Dış ticaret
 - Bilgisayar ve bilgi teknolojileri
 - Yeni teknik ve teknoloji

Hizmet alımlarında fiyatların belirlenmesine esas parametreler TKDK web adresinde (www.tdk.gov.tr) yayınlanan "**Teklif Alma Kuralları**"nda belirtilmektedir. Başvuru sahibi hizmet alımı kapsamında bu parametreleri, yatırımına göre göz önünde bulundurarak teknik şartnamesini hazırlamalı ve bu parametrelere uygun teklif almalıdır.



Başvuru Sahipleri tarafından alınıp TKDK'ya sunulan fiyat tekliflerinin, projenin uygulama dönemi dikkate alınarak olası enflasyon ve piyasa koşullarına uygun olarak alınması önerilir. (Yapım İşlerinde Çevre ve Şehircilik Bakanlığı tarafından açıklanan birim fiyatlar esas alınacak olup, enflasyon oranı dikkate alınmayacaktır.



Başvuru Sahibinin iyi mali yönetim prensipleriyle uyumlu bir bütçe sunması kendi yararındır. İyi mali yönetim, kaynakların etkin, ekonomik ve verimli bir şekilde kullanılmasını gerektirir. Başvuru sahipleri, gerek kendi katkılarının gerekse ve özellikle faydalanmayı öngördükleri kamu katkısının yatırım harcamaları kapsamında kullanımında etkinlik, ekonomiklik ve verimlilik açısından gerekli özeni göstermek zorundadır.

- Yatırım bütçesinin hesaplanmasına esas teşkil edecek olan maliyetler, 10.000 Avro ve altındaki harcamalar için mutlaka en az bir potansiyel tedarikçiden/yükleniciden alınan bir geçerli teklif, 10.000 Avro üstündeki harcamalar için mutlaka en az üç farklı potansiyel tedarikçiden/yükleniciden alınan üç geçerli teklif dikkate alınarak saptanmalıdır. Yatırım kapsamında yapılacak satın alımlarda, ilgili alım için bu limitlerde geçerli teklif(ler) sağlanamaz ise proje ret edilecektir.



Kur değişiminin hesaplanmasında, Türkiye Cumhuriyeti Merkez Bankası tarafından, teklif davet mektubu tarihinde açıklanan döviz alış kuru kullanılmalıdır.



Başvuru sahibi tarafından veya TKDK tarafından yapılacak değerlendirmeler sırasında geçerli teklif sayısının yukarıda belirtilen limitlerin altına düşmesinin önlenmesi için başvuru sahibinin belirtilen limitlerin üzerindeki sayıda teklif alması önerilir.



Geçerli Teklif: *Teklif tarihinin belirtildiği, teklif verenin tam adı, adresi, vergi numarası, ticaret sicil numarası (Sanayi ve Ticaret Odasına Üye olmayan tedarikçilerde Esnaf Sicil numarası) ile imza ve kaşesinin yer aldığı, tüm kalemlerin menşe kuralına uygun şekilde menşelerinin yazıldığı, teklif geçerlilik süresinin belirtildiği, teknik şartnameyi/keşif özeti karşılayan, teklif davet mektubunda ve teknik şartnamede belirtilen tüm kalemlerin KDV ve tüm vergiler hariç olarak fiyatlandırıldığı teklifi ifade eder.*

Başvuru sahibi tarafından alınan tekliflerde, seçilen teklifin geçersiz olması veya 10.000 Avro üzerindeki alımlarda alınması gereken en az 3 teklifin, 10.000 Avro ve altındaki alımlarda alınması gereken en az 1 teklifin geçerli teklif şartlarından herhangi birisini taşıyamaması, yani geçersiz olması durumunda proje ret edilecektir.



Potansiyel Tedarikçi: Yatırım kapsamında satın alınması gereken makine ve ekipman alımı, hizmet alımı ve görünürlük harcamaları kapsamındaki alımlar için başvuru sahibine teklif veren gerçek veya tüzel kişileri veya bunların oluşturdukları ortak girişimleri ifade eder.

Potansiyel Yüklenici: Yatırım kapsamında satın alınması gereken yapı işleri alımları için başvuru sahibine teklif veren gerçek veya tüzel kişileri veya bunların oluşturdukları ortak girişimleri ifade eder.



Tekliflerin fiyatlandırılmasında aşağıdaki esaslar dikkate alınmalıdır.

- Yurtiçinde üretilen mallar için, birim ve toplam fiyatlar vergiler ve harçlar hariç olarak teklif edilmelidir.
- İthal edilecek olan mallar için, birim ve toplam fiyatlar gümrük vergileri hariç, DDP olarak (Delivery Duty Paid) teklif edilmelidir.
- Yurt dışı ve yurt içinden verilecek tekliflerde fiyatlar; malların vanş yerine teslim giderleri, paketleme, sigorta, nakliye, ambalajdan çıkarma, kurma giderleri hariç olarak hesaplanmalıdır.



TKDK, tekliflerin değerlendirilmesi aşamasında, başvuru sahibi ve tedarikçilerle/yüklenicilerle görüşme, ilave bilgi veya belge talep etme hakkına sahiptir.

- Başvuru sahibi, destek kapsamındaki satın alımlarda menşeye kuralına uymak zorundadır. Tekliflerde, menşeleri yazılmamış veya menşeye kuralına uymayan kalemlerin yer alması durumunda (hizmet alımları hariç) teklif geçersiz sayılacaktır. Başvuru sahibi teklif alma ve teklifleri değerlendirme aşamasında bu hususa dikkat etmelidir. Yapım işlerinde sadece yapı malzemeleri için menşeye kuralına uyum aranmaktadır. Yapım işlerinde poz numaralarına göre yapı malzemesi içeren tüm işlerde menşeler mutlaka tekliflerde belirtilmelidir.



Menşeye Kuralı: Yatırım kapsamında satın alınan malların yalnızca; AB üyesi ülkeler, AB'ye aday ülkeler, diğer Katılım Öncesi Yardım Aracı (IPA) faydalanıcısı ülkeler, Avrupa Komşuluk ve Ortaklık Aracı ülkeleri (ENPI) veya Avrupa Ekonomik Bölgesi ülkeleri tarafından üretilmiş olması ya da üretime birden fazla ülkenin üretim sürecine dâhil olduğu durumlarda nihai ürünün oluşma aşamasının bu ülkelerden birisinde gerçekleştirilmiş olması gerektiği kuralını ifade eder.

Menşeler teklifte yazılı olarak belirtilmeli, seçilen tekliflerin menşeye belgeleri ödeme talep paketi ile birlikte TKDK'ya sunulmalıdır.

- Uygun harcamalara yönelik alımlarda başvuru sahibi ile potansiyel tedarikçilerin/yüklenicilerin arasında ve/veya üç teklifi veren potansiyel tedarikçilerin/yüklenicilerin kendi aralarında her hangi bir çıkar ilişkisi olmamalı; potansiyel tedarikçi/yüklenici seçiminde buna özen gösterilmelidir. TKDK tarafından, başvuru sahibi ile potansiyel tedarikçilerin/yüklenicilerin arasında ve/veya üç teklifi veren potansiyel tedarikçilerin/yüklenicilerin kendi aralarında her hangi bir çıkar ilişkisi tespit edildiğinde proje reddedilecektir.



Teklif Almada Çıkar İlişkisi: Başvuru sahibinin potansiyel tedarikçilerle/yüklenicilerle veya potansiyel tedarikçilerin/yüklenicilerin birbirleriyle olan ailevi, ekonomik veya menfaat sağlayan her türlü ilişkileri veya ortaklıklar nedeniyle tarafsız görüş verme kapasitesini etkileyen olayı ifade eder.



Yatırım kapsamındaki teklif alımları ve satın alımlarda; adil rekabet koşulları, şeffaflık ve fırsat eşitliğinin sağlanması, satın alımlarda ilgili tüm işlemlerin "Sağlam Mali Yönetim Prensipleri" ile uyumlu olması gerekmektedir. TKDK tarafından yapılacak değerlendirmelerde bu konular da dikkate alınacak olup, aksi durumlarda TKDK bu başvuruların ret etme hakkına sahiptir.



Başvuru sahibi yatırımının bütçesini, yapacağı satın alımlara ilişkin alacağı teklifler çerçevesinde şekillendirecek, seçtiği uygun teklif üzerinden projesini uygulayacak ve ödeme talebinde bulunacaktır.

BAŞVURU SAHİPLERİ, UYGUN HARCAMALAR KAPSAMINDA YAPACAKLARI SATIN ALIMLARDA, TKDK WEB ADRESİNDE YER ALAN (www.tkd.gov.tr) "TEKLİF ALMA KURALLARI" İNDA BELİRTİLEN HUSUSLAR ÇERÇEVESİNDE HAREKET ETMELİDİRLER.

3.2 Uygun Olmayan Harcamalar

Aşağıda belirtilenler uygun olmayan harcamalar olarak kabul edilmekte olup, bu harcamalar için destek talebinde bulunulamaz.

- Arazi ve mevcut binaların satın alınması,
- İkinci el makine ve ekipman alımı,
- Canlı hayvan satın alınması,
- Ziraî ürün haklarının, yıllık bitkilerin ve onların ekimlerinin satın alınması,
- KDV ve ÖTV dâhil olmak üzere vergi ve harçlar,
- Gümrük resmi ve ithalat vergileri,



Tüm vergiler destek kapsamı dışındadır. Tekliflerin fiyatlandırılmasında vergi ile ilgili konularda "Maliye Bakanlığının Türkiye-AB Çerçeve Anlaşması çerçevesindeki Tebliğlerinde belirtilen hükümler dikkate alınmalıdır

- İşletme giderleri,
- Bakım ve amortisman giderleri,



Sigorta giderleri IPARD Programı kapsamında uygun harcama değildir.

- Her türlü kira gideri,
- Kiralayanın marjı, faizin yeniden finansman maliyetleri, işletme giderleri ve sigorta masrafları gibi kira-satın alma ile bağlantılı maliyetler
- Banka ücretleri, teminat masrafları ve benzeri ücretler,
- Döviz-TL ile ilgili dönüşüm masrafları, ücretleri ve kambiyo kayıpları,
- Para cezaları, mali cezalar ve dava masrafları,
- Faydalanıcı tarafından yapılan aynı katkılar,



Aynı katkılar uygun maliyet olarak değerlendirilmeyecek, bu katkılar, faydalanıcı tarafından sağlanan eş finansman olarak kabul edilmeyecektir.

- Yardımın yönetimi ve uygulanmasında kamu idaresi tarafından üstlenilen masraflar, yani Program Otoritesine ait masraflar ve özellikle genel giderler, kira giderleri ve yönetim, uygulama, izleme ve kontrol faaliyetlerinde istihdam edilen personelin maaşları,
- "3,1 Uygun Harcamalar" bölümünde belirtilen uygun harcamalar dışındaki diğer tüm harcamalar.

04



YATIRIMIN UYGULAMA SÜRESİ

Yatırımın uygulama süresi, sözleşmenin imzalanmasından itibaren yatırımın tamamlanmasına kadar geçen süredir. Yatırımın uygulama süresi hesaplanırken Kurumumuzun Ödeme Talebi Paketi (ÖTP) ile birlikte istediği resmi belge / sertifikaların temini de göz önünde bulundurulmalıdır. Yatırımın tamamlanmasını müteakip ödeme talep paketi sözleşmede belirtilen tarihte TKDK'ya sunulmalıdır.



IPARD kapsamında yapılacak yatırımın uygulama süresi ile ilgili detaylı bilgi için lütfen www.tkd.gov.tr adresinden ilgili çağrı ilanına bakınız.

Yatırımın uygulama süresi başvuru sahibi tarafından başvuru formu ve iş planında belirtilmelidir. Başvuru sahibi, iş planı hazırlarken ve faaliyetlerin planlanmasında bu süreye dikkat etmelidir.

Başvuru sürecinde belirtilen yatırım uygulama süresi, mücbir sebepler halinde TKDK'dan alınacak onay dışında, hiç bir nedenle uzatılmayacaktır. Faydalanıcı sözleşme imzalamadan önce yatırımına başlayamaz ve sözleşme öncesi yaptığı harcamalar - 3.1 Uygun Harcamalar "Hizmet Alımı" bölümünde belirtilen istisnalar dışında - destek kapsamına alınmaz.



Mücbir sebep; taraflardan herhangi birinin (veya tedarikçilerinin veya çalışanlarının) kusur ya da ihmalden kaynaklanmayan, tarafların kontrolü dışında olan, önceden öngörülemeyen, proje faaliyetlerinin uygulanmasına ve/veya tarafların yükümlülüklerini yerine getirmesine engel nitelikte olan, tüm çabalara rağmen başa çıkılmayan ve yetkili mercilerce belgelendirilmesi zorunlu olan istisnai nitelikteki herhangi durum veya olayı ifade eder. Ekipman veya malzemedeki kusurlar ya da bunları kullanıma hazır hale getirmedeki gecikmeler, çalışma hayatındaki anlaşmazlıklar veya faydalanıcının mali güçlükleri, mücbir sebep olarak nitelendirilemez. Eğer taraflardan biri, yükümlülüklerini mücbir sebep nedeniyle yerine getiremiyorsa, sözleşme hükümlerini ihlal etmiş sayılmaz.

Faydalanıcı ve TKDK arasında imzalanacak sözleşmede, hangi hallerin mücbir sebep sayılacağı ve bu durumlarda yapılacaklar konusunda hüküm yer alacaktır.



TKDK tarafından başvuruların ilk kabul edilmeye başladığı tarih ile olası sözleşme imzalama tarihi arasındaki süre en fazla 7 (yedi) aydır.

05

**BAŞVURU SAHİBİNİN
SUNMASI GEREKEN
BİLGİ VE BELGELER**

Başvuru sahibi aşağıdaki bilgi ve belgeleri “Başvuru Paketi” şeklinde sunmak zorundadır.

Başvuru Paketi;

- (a) Başvuru Formu ve Ekleri,
- (b) İş Planı
- (c) Teknik Proje'den oluşmaktadır.

Başvuru sahibi, Tarım ve Kırsal Kalkınmayı Destekleme Kurumu tarafından belirlenmiş formata uygun şekilde hazırlanmış bir iş planı sunmalıdır.



Sunulması gereken iş planı formatı, başvuru sahibinin gerçek kişi olması durumunda işletmelerde toplam uygun harcama tutanının 500.000 TL'nin üzerinde ya da altında olmasına göre farklılık göstermektedir.

Uygun harcama tutan 500.000 TL ve altında olan gerçek kişiler yapacağı başvurularda B-1 iş planı kullanmalıdır

Tüzel kişiler ve toplam uygun harcama tutan 500.000 TL üzerinde olan gerçek kişilerin yapacağı başvurular için B-2 iş planı formatı kullanmalıdır



Yatırım kapsamında makine-ekipman alımı ve/veya inşaat işleri yapılacak ise mutlaka teknik proje hazırlanmalıdır

Teknik Projenin formatına TKDK web adresinden (www.tkd.gov.tr) ulaşılabilir. Başvuru sahibi Teknik Projesini, bu tedbir kapsamında belirlenen formata uygun olarak hazırlamalıdır.

Teknik projenin hazırlanması yatırım kapsamında oluşturmanız gereken ilk işlerden birisidir. Teknik proje, yatırım kapsamındaki makine-ekipmanların ve/veya inşaat işlerinin tümünü içermelidir. Makine-Ekipman alımında hazırlanacak teknik şartnameler teknik projeye uygun olmalı ve yatırım kapsamında alınacak tüm makine-ekipmanlar teknik projeye dayanmalıdır.

Başvuru sahipleri tarafından başvuru paketinde sunulan teknik projeler TKDK tarafından değerlendirilecektir.



TKDK tarafından yapılacak değerlendirmelerde;

- Yatırım kapsamında gerçekleştirilecek üretim için gerekli olan Makine-ekipmanlara yer verilip verilmediği,
- Seçilen Makine-ekipman kapasiteye uygun olup olmadığı, Yatırımda iş akışında atlanmış bir sürecin bulunup bulunmadığı,
- Yapılanın uygunluğu ve projelerin sunulan kapasitelerle uyumlu olup olmadığı

Gerçekleştirilen incelemeler neticesinde TKDK:

- Teknik projenin tamamıyla kabulüne,
- Yatırım ölçeğine göre düşük ve çok yüksek kapasiteli makine ekipmanların ve uygun olmayan inşaat işlerinin destek kapsamı dışında tutulması ancak başvuru sahibince makine ekipman alımının ve/veya inşaat işinin yapılmasının taahhüdü yoluyla teknik projenin kabulüne veya,
- Projenin teknik proje yetersizliği nedeniyle reddine karar verir.



Başvuru sahipleri teknik proje hazırlanmasında, makine ekipmanlar ve inşaat işleri için bu rehberin ekinde yer alan ve TKDK web adresinde yer alan (www.tkd.gov.tr) "14-Yatırım Kapsamında Uyulması Gereken Minimum Koşullar" rehberinde belirtilen hususları dikkate almalıdır.

5.1 Başvuru Formu Ekinde Sunulacak Resmi Belgeler

Aşağıda belirtilen belgeler başvuru sahibinin uygunluk kriterlerini sağladığının kontrolüne yöneliktir. Bu belgeler başvuru sahibinin yatırım yapacağı işletmesinin hâlihazırda mevcut olmasına, yeni kurulacak olmasına veya yatırım yapılacak alana göre değişmektedir. Başvuru sahibi sunacağı belgeleri belirlerken bu duruma dikkat etmelidir



Başvuru paketi içerisinde yer alacak resmi belgenin, orijinal olması ya da belgenin kopyasının TKDK'nın İl Koordinatörlüğü veya resmi belgenin alındığı kurum veya Noter tarafından onaylanmış olması gerekmektedir.

Başvuru sahipleri tarafından TKDK İl koordinatörlüğüne onaylatılacak belge ve sertifikalarda onay işlemi, başvuru çağın dönemi içerisinde olmalıdır.



- *Başvuru sahibi tarafından sunulması gereken belgelerin ne zaman alınması gerektiği ve geçerlilik süreleri ile ilgili bilgiler aşağıda ilgili belgenin yanına belirtilmektedir.*
- *Sunulan resmi belgelerden üzerinde geçerlilik tarihleri yazanlar için, bu geçerlilik süreleri en az Sözleşme İmzalanma tarihini kapsamalıdır.*
- *TKDK tarafından başvurulann ilk kabul edilmeye başladığı tarih ile olası sözleşme imzalanma tarihi arasındaki süre en fazla 7 aydır. Başvuru sahibi üzerinde geçerlilik süresi belirtilmiş sertifikalarda ve belgelerde bu süreyi göz önünde bulundurmalıdır.*
- *Başvuru sahibi, sunmuş olduğu belgelerde herhangi bir değişiklik olması durumunda, bu değişikliği TKDK'ya bildirmekle yükümlüdür.*
- *Başvuru sahibinin başvuru paketinde sunacağı resmi belgelerde, tarih, imza ve belgenin özelliğine göre mühür veya kaşe mutlaka olmalıdır.*



Başvuru paketinde sunulacak belge veya dokümanlarda yer alan bilgilerin, başvuru sahibi, başvuru yapılacak işletme veya yapılacak yatırım ile uyumlu olması gerekmektedir. Aksi takdirde bu başvurular TKDK tarafından uygun kabul edilmeyecektir.



Başvuru paketinde yer alan belge ve dokümanlarda yapılacak her türlü sahtecilik, düzeltme, ekleme ve tahrifat dolandırıcılık kapsamında değerlendirilecek olup, tespit edilmesi halinde TKDK tarafından başvuru ret edilecek ve başvuru sahibi hakkında savcılığa suç duyurusunda bulunulacaktır.

Bu tedbir kapsamında kültür balıkçılığı desteklenecektir. Başvuru sahipleri yatırım yapılacak alan ile ilgili belgeleri mutlaka TKDK'ya sunmalıdırlar

Kültür Balıkçılığının Desteklenmesi İçin Gerekli Belgeler

1. Nüfus Cüzdanın Kopyası/Nüfus Kayıt Örneği

Başvuru sahibinin gerçek kişi olması durumunda kendisine, tüzel kişi olması durumunda tüzel kişiliği temsil ve ilzama yetkili kişiye ait olmalı ve T.C. kimlik numarası üzerinde yer almalıdır

2. Noter Onaylı İmza Sirküleri

Sadece Tüzel kişilerden istenmekte olup yetkili kişiye ait olmalıdır. (İmza sirkülerinin geçerlik tarihi Kurum ile olası sözleşme imzalanma tarihini kapsamalıdır)



Tüzel kişiler tarafından yapılacak başvurularda, İPARD proje başvuru ve işlemleri ile ilgili bir kişi yetkilendirilmeli ve TKDK ile ilgili tüm işlemlerden bu kişi sorumlu olmalıdır.



3. Vadesi Geçmiş Vergi Borcu Olmadığına Dair Belge

Başvuru sahibi tarafından, ilgili Vergi Dairesinden resmi yazı olarak ya da internet vergi dairesinden çıktı olarak alınmalıdır. (Bu belgeler başvuru teslim tarihinden önceki 30 gün içerisinde alınmış olmalıdır)

4. Vadesi geçmiş prim borcu olmadığına dair belge

Başvuru sahibi tarafından, Sosyal Güvenlik Kurumu İl Müdürlüklerinden resmi yazı olarak ya da Sosyal Güvenlik Kurumu internet sitesinden çıktı olarak alınmalıdır. (Bu belgeler başvuru teslim tarihinden önceki 30 gün içerisinde alınmış olmalıdır)

5. Çiftçi Kayıt Sistemi Belgesi

- Çiftçi Kayıt Sistemine kayıtlı olduğunu gösteren belge (Başvuru sahibi tarafından Gıda, Tarım ve Hayvancılık Bakanlığı'nın ilgili Genel Müdürlüğü / Gıda, Tarım ve Hayvancılık İl Müdürlüğü'nden alınmalıdır.) ya da Gıda, Tarım ve Hayvancılık Bakanlığı Çiftçi Kayıt Sistemi internet sitesinden çıktı olarak sunulmalıdır veya;
- Sadece gerçek kişiler için; başvuru sahibi ile aynı adreste ikamet eden kişiye ait Çiftçi Kayıt Sistemine kayıtlı olduğunu gösteren belge (Başvuru sahibi tarafından Gıda, Tarım ve Hayvancılık Bakanlığı'nın ilgili Genel Müdürlüğü / Gıda, Tarım ve Hayvancılık İl Müdürlüğü'nden alınmalıdır) yada Gıda, Tarım ve Hayvancılık Bakanlığı Çiftçi Kayıt Sistemi internet sitesinden çıktı olarak sunulmalıdır Bu belge kurumun başvuru çağrısına çıkıldığı tarihten itibaren alındığı durumlarda geçerlidir

6. Su Ürünleri Yetiştiricilik Belgesi

Mevcut işletmeler için halk sağlığı, hayvan sağlığı ve hayvan refahı konularında Ulusal Minimum Standartları sağladığına dair su ürünleri yetiştiricilik belgesi Gıda, Tarım ve Hayvancılık Bakanlığı'nın ilgili Genel Müdürlüğü'nden temin edilir. Belgenin geçerlilik tarihi sözleşme imzalanma tarihini kapsamalıdır.

7. Çevre İzin Belgesi" veya "Çevre İzin ve Lisans Belgesi

Mevcut işletmeler için çevre koruma konusunda ulusal minimum standartlarını sağladığını gösteren bu belge Çevre ve Şehircilik Bakanlığı/Çevre ve Şehircilik İl Müdürlüklerinden alınmış olmalıdır. Belgenin geçerlilik tarihi sözleşme imzalanma tarihini kapsamalıdır.

Çevre Kanununca Alınması Gereken İzin ve Lisanslar Hakkında Yönetmelik kapsamında, bir sene boyunca geçerli olan "Geçici Faaliyet Belgesi" alabilen ve mevcut işletme kapsamında başvuruda bulunan başvuru sahipleri uygun kabul edilip, sözleşme imzalama aşamasında Çevre İzin Belgesi veya Çevre İzin ve Lisans Belgesi Kurumumuza sunmakla yükümlüdürler.

8. Kiralamaya İlişkin Belge

Başvuru sahibi yatırımın gerçekleştirileceği taşınmazın sahibi değilse;

- » Başvuru sahibinin yatırımın uygulanacağı taşınmaz üzerinde üst hakkına sahip

olduğunu gösteren, Tapu ve Kadastro Genel Müdürlüğü'ne bağlı Tapu Sicil Müdürlüklerinden alınmış bir **"resmi senet"** VEYA

- » Sanayi Bölgelerinden alınmış **"arsa tahsis sözleşmesi"** VEYA
- » Maliye Bakanlıđından alınmış **"kullanım izni sözleşmesi"** VEYA
- » Başvuru sahibinin taşınmaz üzerinde intifa hakkına sahip olduğunu gösteren, tapu sicil müdürlüklerinden alınmış bir **"resmi senet"** (Bu belge sadece yatırımın inşaat işlerinin içermemesi veya yapı ruhsatı gerektirmeyen inşaat işlerini içermesi (mevcut binalarda yapılacak esaslı olmayan tadilat işleri için) durumunda kabul edilebilir.) VEYA
- » **Noter onaylı kira sözleşmesi** (Bu belge sadece yatırımın inşaat işlerinin içermemesi veya yapı ruhsatı gerektirmeyen inşaat işlerini içermesi (mevcut binalarda yapılacak esaslı olmayan tadilat işleri için) durumunda kabul edilebilir.)



Yukarıda belirtilen resmi belgelerin geçerlilik tarihi, yatırımın tamamlanmasından sonra en az 5 yıllık bir dönemi kapsamalıdır.

9. Takyidatlı Tapu Kayıt Belgesi

Başvuru Sahibinin yatırımın uygulanacağı taşınmazlarına ait, Tapu ve Kadastro Genel Müdürlüğü'ne bağlı Tapu Sicil Müdürlüklerinden alınmış belge (Bu belge Başvuru çağrı ilanından sonra alınmış olmalıdır) (Başvuru sahibini yatırımın uygulanacağı arazinin sahibi değil ve arazi kullanım izni sözleşmesi veya arsa tahsis sözleşmesi getirmiş ise bu belge aranmaz).



Başvuru Sahibinin yatırımın uygulanacağı taşınmazlara ilişkin tapu kaydında ipotek, haciz ve ihtiyati tedbir olmamalıdır. Aksi takdirde proje ret edilecektir.

10. Mesleki Yeterlilik Belgesi

Başvuru sahibinin (gerçek kişinin/tüzel kişilerde yönetim kademesinde en az bir daimi çalışanının);

- » Proje başvurusunda bulunulan iş kolunda eğitim veren meslek lisesi veya üniversite mezuniyet diploması ya da
- » İlgili ekonomik faaliyet alanında en az 3 yıl çalıştığına dair Sosyal Güvenlik Kurumu İl Müdürlüklerinden alınmış detaylı mesleki hizmet dökümü belgesi ya da
- » Sadece gerçek kişiler için, Milli Eğitim Bakanlığı veya Milli Eğitim Bakanlığı tarafından yetki verilen Kamu ve Özel Sektör Kuruluşları tarafından düzenlenen en az 60 saatlik bir eğitim programına katıldığına dair sertifika



Tüzel kişiliklerde, temsil ve ilzama yetkili bir daimi çalışan, yönetim kademesinde daimi bir çalışan olmalıdır. Yönetim kademesinden bir daimi çalışanın ismi, son aya ait aylık prim ve hizmet dökümünde ya da ortaklık yapısını gösteren belgede bulunmalıdır.

11. Banka / Tarım Kredi Kooperatifi Niyet Mektubu

Bankadan / Tarım Kredi Kooperatifinden kredi alınması durumunda, TKDK ile protokol imzalamış bir bankadan / tarım kredi kooperatifinden alınmış olmalıdır. **(Bu belge Başvuru çağrı ilanından sonra alınmış olmalıdır.)**



"Banka / Tarım Kredi Kooperatifi Niyet Mektubu" formatına TKDK web sitesinden (www.tkd.gov.tr) ulaşılabilir.

12. İşletme KOSGEB'e üye ise, KOBİ Bilgi Beyannamesi

İşletmede 10'den az kişi istihdam edildiği ve yıllık ciro veya bilançosunun 1 Milyon TL'yi aşmadığını gösterir beyanname (Bu belge Başvuru çağrı ilanından sonra alınmış olmalıdır).

13. İşletme KOSGEB'e üye değil ise, Aylık Prim Ve Hizmet Dökümü

Sosyal Güvenlik Kurumu İl Müdürlüklerinden alınmış işletmenin son iki yıla ait (varsa) prim ve hizmet dökümünü gösteren belge (İşletme KOSGEB'e üye değil ise bu belge zorunludur ve başvuru teslim tarihinden önceki 30 gün içerisinde alınmış olmalıdır)

14. Müflis Olmadığına ve Konkordato İlan Etmediğine İlişkin Belge

Sadece tüzel kişilerde, şirket merkezinin bulunduğu yerdeki Ticaret Sicil Memurluğundan temin edilmelidir. (Bu belge Başvuru çağrı ilanından sonra alınmış olmalıdır).



Eğer başvuru sahibi iflas etmiş veya konkordato ilan etmiş ise proje ret edilecektir.

15. Yatırımın Uygulama Alanına Ait Koordinat Bilgilerini Gösteren Belge

Kadastro Müdürlüğünden ya da Lisanslı Harita Ofislerinden ya da Özel Harita Bürolarından alınmalıdır. (ITRF/ED50 koordinat sistemine göre). (Bu belge Kurum başvuru çağrı ilanına çıktıktan sonra alınmış olmalıdır.)

Başvuru sahibinin koordinat bilgilerini gösteren belgeyi Özel Harita Bürolarından alması durumunda, yatırımın uygulama alanına ilişkin koordinat bilgilerini gösteren belgenin Kadastro Müdürlüğünden alınamadığını gösteren Kadastro Müdürlüğünden alınan Resmi Yazı başvuru formu ekinde yer almalıdır. (Bu belge Kurum başvuru çağrı ilanına çıktıktan sonra alınmış olmalıdır.)

16. Banka Hesap Bilgileri Tanımlama Formu

Başvuru sahibi tarafından ilgili bankadan alınmalıdır. Banka hesap bilgileri faydalanıcı bilgileri ile aynı olmak zorundadır. Başvuru sahibi gerçek kişi ise, banka hesap adı gerçek kişiye, başvuru sahibi tüzel kişi ise banka hesap adı tüzel kişiliğe ait olmalıdır. **(Kurumun başvuru çağrısına çıktığı tarihten itibaren alındığında geçerlidir.)**



"Banka hesap bilgileri tanımlama formunun formatına TKDK web sitesinden (www.tdkd.gov.tr) ulaşılabilir.

17. Adli Sicil (Sabıka) kaydı

Başvuru sahibine ait (tüzel kişi olması durumunda en fazla hisseye sahip ortağının ve tüzel kişiliği temsil ve ilzama yetkili kişiye ait) sabıka kaydı.

(Bu belge Başvuru çağrı ilanından sonra alınmış olmalıdır)

18. İşletmenin, Son Aya Ait Aylık Prim Ve Hizmet Dökümü

Sadece tüzel kişiler için, Sosyal Güvenlik Kurumu İl Müdürlüklerinden alınmalıdır. **(Bu belge başvuru teslim tarihinden önceki 30 gün içerisinde alınmış olmalıdır.)**

19. Tüzel Kişiliğin Ortaklık Yapısını ve Hisse Oranlarını Gösteren Belge

Sadece tüzel kişilerde Sanayi ve/veya Ticaret Odasından alınmalıdır. (Bu belge Başvuru çağrı ilanından sonra alınmış olmalıdır)



Yatırım kapsamında mevcut bir işletmenin kapasite değişikliği yapacağı durumda yukarıdaki belgelerden yeniden düzenlenmesi gereken belgeler için gerekli taahhütnameler (5.2 başvuru formu ekinde sunulacak taahhütnameler bölümünde belirtilen ilgili taahhütnameler) başvuru paketinde mutlaka yer almalıdır. Bu durumda ilgili belgeler yatırımın tamamlanmasından sonra Ödeme Talep Paketi ile birlikte TKDK'ya sunulmalıdır.

Yeni bir işletme kurulumu söz konusu ise, yukarıdaki belgelerden, yeni işletmelerden istenmeyen (sadece mevcut işletmelerden istenen) belgeler için gerekli taahhütnameler (5.2 başvuru formu ekinde sunulacak taahhütnameler bölümünde belirtilen ilgili taahhütnameler) başvuru paketinde mutlaka yer almalıdır. Bu durumda ilgili belgeler yatırımın tamamlanmasından sonra Ödeme Talep Paketi ile birlikte TKDK'ya sunulmalıdır.

5.2 Başvuru Formu Ekinde Sunulacak Taahhütnameler

Aşağıdaki taahhütnamelerin bir kısmı bu alt tedbir kapsamındaki tüm başvurular için zorunludur. Diğer taahhütnamelerin zorunluluğu; işletmenin yeni olmasına, başvuru yapılacak faaliyet alanına veya yatırımın içeriğine göre değişmektedir.

Başvuru sahibi tüm başvurular için zorunlu olan taahhütnameleri ve yatırımına göre zorunlu olan diğer taahhütnameleri başvuru formu ekinde mutlaka sunmalıdır



Taahhütnamelerin boş formatlarına TKDK web adresinden (www.tkdk.gov.tr) ulaşılabilir. Bu formatlara uyulması zorunludur.

Kültür Balıkçılığının geliştirilmesi yatırımları için Taahhütnameler

1. Genel Taahhütname (A.1.1)
2. Yatırımın Ulusal ve Uluslar arası Fonlar ile IPA'nın Diğer Bileşenleri Kapsamında Yardım Almadığına ve Almayacağına İlişkin Taahhütname(A1.2)
3. Kurum tarafından formatı hazırlanmış olan "Başvuru sahibinin, yatırımını son ödmeden sonra 5 yıl süreyle işleteceğine ve esaslı bir değişiklik yapmayacağına ilişkin taahhütname (A1.4)



Başvuru Sahibi, son ödemenin yapılmasından sonraki beş yıl boyunca yatırımını koruyacağını ve yatırımın amacına aykırı değişiklik yapmayacağını taahhüt etmelidir.

4. İşletmenin yeni kurulmuş olduğu veya kapasite değişikliği yapacağı durumlarda, IPARD'da belirtilen türlere ve kapasite sınırlarına bağlı kalarak yatırımın sonunda üretim izin belgesi (Su Ürünleri Yetiştiricilik Belgesi) alacağına ilişkin taahhütname (A1.11-302-4)
5. Başvuru sahibi ve tedarikçiler/yükleniciler arasında çıkar ilişkisi olmadığına ilişkin taahhütname (A1.26)
6. Yatırım sonunda çevre koruma konusunda AB standartlarının karşılanacağına ilişkin taahhütname (A1.33-302-4)
7. Teklif geçerlilik süresi kurum ile olası sözleşme imzalamaya tarihini kapsamıyor ise, fiyat artışlarında oluşacak farkın başvuru sahibi tarafından karşılanacağına dair taahhütname (A1.40)
8. Yeni su ürünleri tesisi durumunda, başvuru sahibinin, yatırımın sonunda çevre koruma konusunda ulusal minimum standartları sağladığına dair "çevre izin belgesi" veya "çevre izin ve lisans belgesi" alacağına ilişkin taahhütname.(A1.43-302-4)



Yatırımın sonunda ilgili Kurumlardan alınacak sertifikalar, bu Kurumların kendi kontrol sistemleri ve mevzuatları çerçevesinde düzenlenecek olup, TKDK'nın bu kurumlar tarafından verilecek sertifikalara ilişkin yapılacak kontroller, bunların sonucu ve sertifikalannın düzenlenmesine müdahale hakkı bulunmamaktadır. Bu nedenle bu sertifikalann alınmasından başvuru sahibi sorumlu olup, TKDK olası sorunlar veya sertifikalann alınmaması durumunda hiçbir sorumluk kabul etmeyecektir.

5.3 Başvuru Formu Ekinde Sunulacak Diğer Belge ve Dokümanlar

Aşağıdaki belge ve dokümanlar tüm başvurular için başvuru paketinde olmalıdır. Başvuru sahibi; yasal mali tabloları tabi olduğu vergi grubuna göre, çizim, plan ve ruhsatları yatırımın içeriğine göre hazırlamalı ve sunmalıdır.

1) Uygun olan/Uygun olmayan Harcamalar Detaylı Tabloları ve Danışman firma ve tedarikçi bilgileri (A3)

Başvuru sahibi yatırımı kapsamında aşağıda yer alan uygun ve uygun olmayan harcama tablolarını hazırlanmalı ve başvuru formu ekinde sunulmalıdır.

- » A3.1 Yapım İşleri Uygun Harcamalar Detaylı Tablosu
- » A3.2 Makine-Ekipman Uygun Harcamalar Detaylı Tablosu
- » A3.3 Genel Giderler (Hizmetler) Uygun Harcamalar Detaylı Tablosu
- » A3.4 Görünürlük Uygun Harcamalar Detaylı Tablosu
- » A3.5 Uygun Olmayan Harcamalar Tablosu
- » A3.6 Danışman Firma ve Tedarikçi Bilgileri

2) Seçilen/Seçilmeyen teklifler ve ekleri (A4&5)

Tekliflerin ekleri:

- » Teklif davet mektubunun potansiyel tedarikçi/yüklenici tarafından imzalanmış fotokopisi
- » Teknik şartnamenin ve sadece yapım işlerinde keşif özeti potansiyel tedarikçi/yüklenici tarafından imzalanmış fotokopisi
- » Potansiyel Tedarikçi/yüklenici;
Tüzel kişi ise, Ticaret ve/veya Sanayi Odasından Başvuru çağrı tarihinden sonra alınmış "Tedarikçinin Ortaklık Yapısını Gösterir Belge" (Ortakların hisse oranları bu belgede belirtilmelidir)
veya
Gerçek kişi ise, TC Kimlik Numarasının yer aldığı "nüfus cüzdanı fotokopisi veya nüfus cüzdan sureti"
veya
Yabancı ise, yeminli tercüman tarafından Türkçeye çevrilmiş apostilli "ticari kayıt belgesi"
- » Potansiyel tedarikçi/yüklenici;
Ticaret ve/veya Sanayi Odasına Üye ise, Ticaret ve/veya Sanayi Odasından alınmış Faaliyet Belgesi veya faaliyet alanını gösterir belge,

veya

Esnaf ve Sanatkarlar Odasına üye ise, Esnaf ve sanatkarlar odasından alınmış Mesleki faaliyet Belgesi,

veya

Serbest mühendis veya müşavir statüsünde gerçek kişi ise bağlı olduğu meslek odasından alınmış "Serbest Müşavirlik Mühendislik Büro Tescil Belgesi"nin fotokopisi

veya

Yabancı ise teklif sahibinin, yeminli tercüman tarafından Türkçeye çevrilmiş apostilli Faaliyet Belgesi

3) Maliyetleri Gerekçeleştirme Tablosu(A 6)

Başvuru sahibi en düşük fiyatlı teklif seçmemiş ise, neden en düşük fiyatlı teklifin seçilmediğini açıklamak için hazırlanması gereken "Maliyetleri Gerekçeleştirme Tablosu" başvuru formu ekinde olmalıdır

Başvuru sahibi tüm alımlarda en düşük fiyatlı teklifi seçmiş ise, "Maliyetleri Gerekçeleştirme Tablosu" boş olarak başvuru formu ekinde olmalıdır



"Maliyetleri Gerekçeleştirme Tablosu'nun formatına TKDK web sitesinden (www.tkdk.gov.tr) ulaşılabilir.

4) Yasal Mali Tablolar(A 7)

a) Bilanço esasına göre defter tutan gerçek kişiler ve tüzel kişiler için;

- » Başvurunun teslim tarihinden önceki son aya ait yeminli mali müşavir veya serbest muhasebeci mali müşavirden onaylı duran varlık listesi. Örneğin Aralık 2010'da teslim edilen bir başvuru için, Kasım 2010'a ait duran varlık listesi sunulmalıdır. Duran varlıklar listesi alış tutarı ve alış tarihini içermelidir.
- » Son üç hesap dönemine (son üç yıla) ait vergi dairesinden onaylı ya da yeminli mali müşavir veya serbest muhasebeci mali müşavirden onaylı bilanço ve gelir tablosu. Örneğin 2010'da başvuran bir başvuru sahibi için 2007, 2008 ve 2009 yıllarına ait bilançolar ve gelir tabloları sunulmalıdır. Başvuru sahibinin faaliyet süresi 3 yıldan az ise başvuru sahibinin faaliyet gösterdiği yıllara ait (örneğin iki yıldır faaliyet gösteren bir başvuru sahibinin için iki yıllık, bir yıldır faaliyet gösteren bir başvuru sahibinin için bir yıllık, bir yıldan az süredir faaliyet gösteren bir başvuru sahibinin için ise 3 aylık/6 aylık/9 aylık mali tablolardan hangisi mevcut ise, bunlar da mevcut değilse açılışa ait) mali tabloların vergi dairesinden yada yeminli

mali müşavir veya serbest muhasebeci mali müşavirden onaylı olmalıdır. 3 aylık/6 aylık/9 aylık mali tablolar ile açılışa ait mali tablolar, yeminli mali müşavir veya serbest muhasebeci mali müşavirden onaylı olabilir.

b) İşletme hesabı esasına göre defter tutan gerçek kişiler için;

- » Başvurunun teslim tarihinden önceki son aya ait yeminli mali müşavir veya serbest muhasebeci mali müşavirden onaylı duran varlık listesi. Örneğin Aralık 2010'da teslim edilen bir başvuru için, Kasım 2010'a ait duran varlık listesi sunulmalıdır. Duran varlıklar listesi alış tutarı ve alış tarihini içermelidir.
- » Son üç hesap dönemine (son üç yıla) ait vergi dairesinden onaylı ya da yeminli mali müşavir veya serbest muhasebeci mali müşavirden onaylı işletme hesap özeti. Örneğin 2010'da başvuran bir başvuru sahibi için 2007, 2008 ve 2009 yıllarına ait işletme hesap özetleri sunulmalıdır.

Başvuru sahibinin faaliyet süresi 3 yıldan az ise başvuru sahibinin faaliyet gösterdiği yıllara ait (örneğin iki yıldır faaliyet gösteren bir başvuru sahibinin için iki yıllık, bir yıldır faaliyet gösteren bir başvuru sahibinin için bir yıllık, bir yıldan az süredir faaliyet gösteren bir başvuru sahibinin için ise 3 aylık/6 aylık/9 aylık mali tablolardan hangisi mevcut ise) mali tabloların vergi dairesinden yada yeminli mali müşavir veya serbest muhasebeci mali müşavirden onaylı olmalıdır. 3 aylık/6 aylık/9 aylık mali tablolar ile açılışa ait mali tablolar yeminli mali müşavir veya serbest muhasebeci mali müşavirden onaylı olabilir.

c) Basit usulde vergilendirilen gerçek kişiler için;

- » Son üç hesap dönemine (son üç yıla) ait vergi dairesinden onaylı ya da yeminli mali müşavir veya serbest muhasebeci mali müşavirden onaylı yıllık gelir vergisi beyannamesi. Örneğin 2010'da başvuran bir işletme başvuru sahibi için 2007, 2008 ve 2009 yıllarına ait yıllık gelir vergisi beyannameleri sunulmalıdır.

Eğer başvuru sahibi üç yıldan az süredir faaliyet gösteriyor ise mevcut hesap dönemlerine ait yıllık gelir vergisi beyannamesi sunulmalıdır. Başvuru sahibinin işe başlama tarihi nedeniyle tamamlanmış bir hesap dönemi yok ise bu belge aranmaz.

d) Tevkifata tabii (Defter tutmayan) çiftçiler için;

- » Son iki hesap dönemine (son iki yıla) ait en az 1 tane müstahsil makbuzu

olmak kaydıyla fotokopisi ve son hesap yılı sonundan başvuru tarihine kadar olan aylara (varsa) ait müstahsil makbuzlarının fotokopisi.

Müstahsil makbuzlarında çiftçinin ve alıcının adı yazılı olmalı, makbuzlar çiftçi ve alıcı tarafından imzalanmalıdır.

5) Mevcut Varlıklar Listesi (A 8)

Mevcut varlıklar listesinin formatına TKDK web sitesinden (www.tkd.gov.tr) ulaşılabilir. Başvuru sahibi yatırımla ilgili tüm mevcut varlıklarını bu listeye yazmalıdır.

Başvuru sahibi herhangi bir varlığı sahip değil ise, "Mevcut Varlıklar listesi" boş olarak başvuru formu ekinde olmalıdır.

6) Yatırım, yapım işlerini kapsıyorsa, metraja esas teşkil eden aşağıdaki ilgili projeler (A 9)

a) Mimari projeler

- » Mimari proje, yatırım uygulama alanında bulunan ve yapılacak binaları gösteren **vaziyet planını da** içermelidir. Vaziyet planı arazinin büyüklüğüne göre farklı ölçeklerde olabilir (1/200, 1/500 gibi). Vaziyet planında eski yapılar ve yeni yapılar farklı biçimde gösterilmelidir (Yeni yapılar kesikli çizgi, eski yapılar sürekli çizgi). Vaziyet planında yapılar numaralandırılmalı ve eski ve yeni yapılar ayrı listeler halinde gösterilmelidir. Yapıların boyutları vaziyet planında belirtilmelidir (en ve boy).
- » Mimari proje ve eklerinde ölçüler eksiksiz olarak gösterilmelidir.
- » Mimari projenin ekinde yapıda ki tüm mahaller için ayrı ayrı hazırlanmış **mahal listesi** sunulmalıdır. Mahal listesi tavan, duvar, zemin, kapı, pencere vb. için kullanılacak malzemeleri poz numaralarıyla beraber göstermelidir. Mahal listesinde kullanılan poz numaraları mimari planlar ve metrajla **tam uyumlu** olmalıdır. Hazırlanacak mahal listesinin bir örneği aşağıda sunulmuştur. İnşaatta kullanılacak tüm malzemeler mahal listesinde yer almalıdır.



Örnek "Mahal Listesi"ne TKDK web sitesinden (www.tkd.gov.tr) ulaşılabilir. Bu formata uyulması zorunludur.

- » Mimari proje, gerekli tüm mimari kesitleri içermelidir. Kesitlerde tüm malzemeler poz numaraları, kalınlığı ile beraber gösterilmelidir.
- » Mimari proje tüm kat planlarını, tüm yönlerden cephe görünüşlerini, çatı planını varsa asma tavan planlarını içermelidir.

- » Mimari projede imalat detayları ayrı olarak gösterilmelidir. Mesela yapılacak bir demir kapı imalatının hangi profillerden oluştuğu ve ölçüleri mimari projede çizimleriyle yer almalıdır.
- » Vaziyet planında varsa çevre düzenlemesi, ihata duvarları, bahçe kapıları, yollar vb. ölçekli ve detaylı olarak gösterilmelidir.



Vaziyet planı, A3 veya A4 formatında olmalıdır.

b) Statik projeleri

- » Projelerin ekinde hesap raporu da sunulmalıdır.

c) Elektrik tesisat projeleri

- » Elektrik imalatları mutlaka bir proje dahilinde sunulmalıdır.
- » Metraj cetvelindeki kalemler ile projede ki imalatlar bir biri ile tam uyumlu olmalıdır. Projelerde kullanılan malzemeler poz numaraları ile beraber gösterilmelidir.

d) Mekanik tesisat projeleri

- » Yapıda sıhhi tesisat, drenaj, havalandırma, klima, doğalgaz, kalorifer vb. tesisatlarının yapılması düşünülüyorsa projeler eksiksiz olarak başvuru paketinde sunulmalıdır.
- » Metraj cetvelindeki kalemler ile projede ki imalatlar bir biri ile tam uyumlu olmalıdır. Projelerde kullanılan malzemeler poz numaraları ile beraber gösterilmelidir.

e) Detaylı metraj cetveli

- » Metraj cetvelinde; imalat miktarları, subasman altı, zemin kat, 1. Kat, 2. Kat vs. şeklinde gruplar altında ayrı ayrı hesaplanmalıdır. Örneğin 16.059/1A (BS30 Beton) imalatının ne kadarlık bir kısmının subasman altında kullanıldığı, ne kadarlık bir kısmının zemin katta kullanıldığı vb. metraj cetvelinde **detaylı hesabıyla** beraber görülmelidir. Detaylı hesaplar, zemin kat kolonlarda ne kadar beton kullanıldığı (50x50 cm genişliğinde 3 m yüksekliğinde 6 adet kolon için: $0,5 \times 0,5 \times 3 \times 6 = 4,5$ m³ beton şeklinde) gibi imalat miktarlarının nasıl hesaplandığının detaylarını göstermelidir.



Örnek "Detaylı Metraj Cetveli"ne TKDK web sitesinden (www.tkd.gov.tr) ulaşılabilir. Bu formata uyulması zorunludur.

Mimari, statik projeler yetkili mercii tarafından (İl Özel İdareleri ya da Belediyeler ya da Organize Sanayi Bölgeleri ya da Serbest Bölge Tüzel Kişilikleri) imzalanmış, tarih atılmış ve onaylanmış olmalıdır. Detaylı Metraj Cetveli ilgili mühendis(ler) (harcama kalemlerine göre inşaat mühendisi, mimar, elektrik mühendisi ya da makine mühendisi) tarafından imzalanmış, tarih atılmış ve kaşelenmiş (kaşe kullanıyorsa) olmalıdır. Elektrik tesisat projeleri, mekanik projeler yetkili mercii tarafından imzalanmış, tarih atılmış ve onaylanmış olmalıdır

7) Yatırım, makine-ekipman alımlarını kapsıyorsa, makine-ekipman yerleşim planı (A 10)

Makine yerleşim planı proje müellif tarafından imzalanmış ve kaşelenmiş (kaşe kullanıyorsa) olmalıdır.



Yatırım sadece makine-ekipman alımlarını kapsıyorsa tesisdeki yapıların mimari projeleri de sunulmalıdır. (Bu projelerin onaylı olmasına gerek yoktur.)



Makine ekipman yerleşim planı ve listesinde yatırımla ilgili tüm mevcut veya alımı yapılacak makine ve ekipmanlar gösterilmelidir. Makine-ekipman yerleşim planı format olarak mimari proje ile aynı olacak ve, makine ekipmanların yerleşimi mimari proje üzerinde gösterilecektir. Makine ve ekipmanların adedi, yerleşimi ve teknik şartnamede belirtiliyorsa ölçüleri planda kesit alınarak gösterilmelidir. Planda gösterilen makine ve ekipmanlara numaralar verilmeli ve plana eklenecek bir listede bu numaraların karşısında makine ekipmanların isimleri, adetleri ve teknik özellikleri gösterilmelidir.

8) Yatırım, yapım işlerini kapsıyorsa, İl özel idaresi, Belediyeler, Organize Sanayi Bölgesi tüzel kişiliklerinden veya Serbest Bölge tüzel kişiliklerinden alınmış yapı ruhsatı (A 11)

Yapı Ruhsatı yatırım kapsamındaki binaya/binalara ilişkin olmalıdır. Yapı ruhsatı başvuru tarihinden en fazla bir (1) yıl öncesine ait olmalıdır. Yapı ruhsatı yetkili mercii tarafından imzalanmış, tarih atılmış ve onaylanmış olmalıdır.

3194 Sayılı Yapı Kanununun 21 Maddesine göre, başvuru sahibinin yatırımın yapım işleri için yapı ruhsatı almasına ihtiyaç yok ise; il özel idaresi, belediyeler, organize sanayi bölgesi tüzel kişiliklerinden veya serbest bölge tüzel kişiliklerinden alınmış yapı ruhsatına gerek olmadığına dair sebepleri gösteren resmi yazı başvuru formu ekinde yer almalıdır.

06



**BAŞVURU ŞEKLİ VE
YAPILACAK İŞLEMLER**

6.1 Başvuru Süresi

Başvuru paketleri, Başvuru Çağrı İlanında belirtilen tarihler arasında ilgili İl Koordinatörlüklerine **teslim edilir**.

Başvuruların alınması için son tarih, Başvuru Çağrı İlanında belirtilen son teslim tarihi, saat 17:00'dir. Son başvuru tarihinden sonra gelen başvurular **kabul edilmeyecektir**.



Eksik evrak olması halinde, TKDK tarafından, eksik evrakların tamamlanması için başvuru sahibine 10 iş günü süre verilecektir.



Başvuru sahiplerine, başvuru teslim aşamasında sorun yaşamamaları için mümkün olduğunca son teslim gününü beklemeden başvurularını İl Koordinatörlüklerine sunmaları önerilir.

6.2 Başvuru Paketinin İçeriği

Başvuru Paketinde,

- Başvuru formu ve Ekleri
- İş planı
- Teknik Proje

Yer almaktadır.

6.3 Başvuru Paketinin Temini

Başvuru Paketi **elektronik ortamda** Tarım ve Kırsal Kalkınmayı Destekleme Kurumunun (www.tkd.gov.tr) internet adresinden çağrı dönemi boyunca temin edilecektir.



Başvuru sahibinden IPARD Programı ile ilgili alacağı bilgi ve başvuru dokümanları için herhangi bir ücret alınmaz.

6.4 Başvuru Paketinin Hazırlanması

Başvurunun doğru değerlendirilebilmesi için, Başvuru Paketi olabildiğince açık ve dikkatli bir şekilde doldurulmalıdır



- *Gerekli tüm taahhütname, belge ve dokümanlar ile iş planı ve teknik projenin başvuru paketinde uygun ve tam olarak yer alması zorunludur.*
- *Başvuru sahiplerinin başvuru ve sunacakları tüm dokümanlar Türkçe olmalıdır.*
- *Şayet teklifler diğer dillerde yazılmış ise, yeminli tercüman tarafından onaylanmış çevirileri, başvuru paketine eklenecektir.*

Başvuru Paketinin hazırlanması ve teslimi aşamasında aşağıdaki adımlar izlenmelidir.

Adım-1

TKDK resmi internet sitesinden (www.tdk.gov.tr) başvuru yapılacak yatırıma göre uygun “İş Planı Formatı” ve başvuru yapılacak alt tedbirin “Teknik Proje Formatı” bilgisayara indirilir.

Adım-2

Bilgisayara indirilen “İş Planı”, bilgisayar ortamında eksiksiz doldurulur.

Adım-3

Bilgisayara indirilen “Teknik Proje”, bilgisayar ortamında eksiksiz doldurulur.

Adım-4

TKDK resmi internet sitesi (www.tdk.gov.tr) üzerinden “302-4 kültür balıkçılığının geliştirilmesi alt tedbiri” için hazırlanmış olan “Başvuru Formu ve Başvuru Formu Ek A3-Uygun/Uygun Olmayan Harcamalar Detaylı Tabloları ve Danışman Firma ve Tedarikçi Bilgileri Tablosu (A3.1, A3.2, A3.3, A3.4, A3.5 ve A3.6) web ortamında eksiksiz olarak doldurulur.



- *Başvuru formu Uygun harcamalar detaylı tabloları (A3.1, A3.2, A3.3, A3.4) ve Danışman firma ve tedarikçi bilgileri tablosu (A3.6) seçilen ve seçilmeyen teklifler dikkate alınarak doldurulmalıdır.*
- *“A3-6 Danışman firma ve tedarikçi bilgileri” tablosuna yatırım kapsamında iş planı hazırlığı ve danışmanlık için hizmet alınan firma, yapım işleri ve makine-ekipman alımı için teklif alınan tüm firmalar ile ilgili aşağıdaki bilgiler mutlaka doğru bir şekilde girmelidir.*
 - » *Firma/tedarikçi/yüklenici adı,*
 - » *Firma/Tedarikçi/yüklenici vergi no,*
 - » *Teklifin toplam miktan*



Başvuru formu ve başvuru paketinin hazırlanması ile ilgili detaylı bilgi, her bir alt tedbir için hazırlanan ve TKDK web sitesinde (www.tdk.gov.tr) yayınlanan “Başvuru formu Hazırlama Rehberi”nde yer almaktadır. Başvuru sahibi, başvuru formunu hazırlama aşamasında bu rehberde belirtilen hususları göz önünde bulundurmalıdır.

Adım-5

Web ortamında doldurulan Başvuru Formu ve Ek A3'lere, daha önce bilgisayar ortamında doldurulmuş veya hazırlanmış aşağıdaki dokümanlar eklenerek web üzerinde TKDK' YA gönderilir.

Eklenecek dokümanlar:

- İş Planı
- Teknik Proje
- Yapılacak alımlar için Word formatında hazırlanmış tüm teknik şartnameler ve yapım işlerinde keşif özetleri



- *Web üzerinden doldurulan Başvuru formuna yukarıdaki dokümanlar mutlaka tam olarak eklenmeli ve web üzerinde TKDK'ya gönderilmelidir.*
- *Başvurunun TKDK İl Koordinatörlüğünde teslimi aşamasında, Başvuru formu ve Ek3-Uygun/uygun olmayan harcamalar detaylı tablolar ve Danışman firma ve tedarikçi bilgileri tablosunun web üzerinden doldurulup doldurulmadığı, İş Planı, teknik proje, tüm teknik şartname ve keşif özetlerinin elektronik olarak web üzerinden gönderilip gönderilmediği ve bu dokümanların web ortamında açılıp açılmadığı kontrol edilecektir. Şayet bunlardan herhangi birisi sistemde görülmez veya açılmaz ise başvuru kabul edilmeyecek ve bu işlemlerin tamamlanmasına müteakip başvuru paketinin tekrar sunulması istenecektir. Başvuru sahibi başvuru paketini hazırlama ve TKDK İl Koordinatörlüğüne sunma aşamasında bu hususlara dikkat etmelidir.*
- *TKDK'ya sunulan tüm proje çizimlerinin bir kopyası başvuru sahipleri tarafından "dwg" formatında elektronik olarak kaydedilmeli ve TKDK tarafından proje sahasında yapılacak yerinde kontrollerde hazır bulundurulmalıdır.*

Adım-6

TKDK resmi internet sitesinde (www.tkd.gov.tr) yer alan başvuru yapılacak alt tedbire özgü Taahhütnameler bilgisayara indirilir ve eksiksiz doldurulur.

Adım-7

Web üzerinden gönderilen, Başvuru formu, Başvuru Formu Ek-A3-Uygun/uygun olmayan harcamalar detaylı tabloları ve Danışman Firma ve tedarikçi bilgileri tablosu, İş Planı, Teknik proje ile bilgisayara ortamında doldurulan Taahhütnamelerin çıktıları alınır.



- *Web üzerinden TKDK'ya gönderilen Başvuru formu, Başvuru Formu Ek-A3'ler, İş Planı ve Teknik Proje ile bunların başvuru paketinde yer alan çıktılan aynı olmalıdır. Aksi takdirde başvuru kabul edilmeyecektir.*
- *Aynı şekilde web üzerinden TKDK'ya gönderilen tüm teknik şartnameler ve yapım işlerinde keşif özetleri de aynı olmalıdır.*

Adım-8

Maliyetleri Gerekçelendirme Tablosu (A6), Mevcut Varlıklar Listesi Tablosu (A8) TKDK resmi internet sitesinden (www.tkd.gov.tr) bilgisayara indirilir ve bilgisayar ortamında doldurularak çıktıları alınır.

Adım-9

Başvuru paketinin düzenlemesi yapılır. Başvuru formu eklerinde yer alan; taahhütnameler, resmi belgeler, , başvuru Formu Ek-A3-Uygun/uygun olmayan harcamalar detaylı tabloları ile Danışman firma ve tedarikçi bilgileri tablosu, diğer belge ve dokümanlar ile proje çizimleri, başvuru formu Bölüm 10'da (Başvuru Paketi İçeriği) belirtilen sıralamaya uygun olarak düzenlenir. İş planı ve Teknik proje başvuru paketinde başvuru formu ve eklerinden sonra yer almalıdır.

Yatırım ile ilgili A9- Mimari projeler (Mevcut ve planlanan binaları gösteren vaziyet planını ve mahal listesini de içeren) Statik projeler, Elektrik tesisat projeleri, Mekanik tesisat projeleri, metraj cetveli ve A10- Makine-ekipman yerleşim planı ayrı bir dosya/klasörde verilmelidir.



- *Başvuru paketinde yer alan ve bilgisayar ortamında doldurulan belge ve dokümanların, bilgisayar ortamında doldurulan kısımları üzerinde el yazısı ile ekleme veya düzeltme yapılmamalıdır.*
- *Resmi belgeler kesinlikle, tahrip edilmiş, yırtılmış veya üzerinde düzeltme yapılmış olarak sunulmamalıdır.*

Başvuru paketinde yer alan, Başvuru formu, başvuru formu ekleri, iş planı ve teknik projeyi birbirinden ayıran separatörler hazırlanır ve bu separatörler her bir ek'in arasına yerleştirilir. (örneğin, taahhütnameler, resmi belgeler, seçilen teklifler vb. eklerin arasında separatörler olmalıdır.)



Başvurunun teslimi aşamasında, başvuru formu, başvuru formu ekleri, iş planı ve teknik projenin separatörler ile aynı ve ayrılmadığı kontrol edilecektir. Aksi durumlarda başvuru Kabul edilmeyecektir

Adım-10

Başvuru paketinde yer alan belge, doküman ve taahhütnameler aşağıda belirtilen hususlar dikkate alınarak imzalanır ve paraflanır.

İmzalanacak belge ve dokümanlar: Başvuru Formu, Taahhütnameler (A1), Uygun/uygun olmayan harcamalar detaylı tabloları ve Danışman firma ve tedarikçi bilgileri tablosu (A3.1, A3.2, A3.3, A3.4, A3.5 ve A3.6), Maliyetleri Gerekçeleştirme Tablosu (A6), Mevcut Varlıklar Listesi (A8), iş planı ve teknik Projenin ilgili yerleri başvuru sahibi tarafından imzalanır.

Paraflanacak belge ve dokümanlar: İmzalanacak belge veya dokümanların imza atılmayan diğer tüm sayfaları başvuru sahibi tarafından paraflanır.

Başvuru Formu ekinde yer alan belge ve dokümanlardan; Taahhütnameler (A1), Resmi belgeler (A2), Seçilen Teklifler ve ekleri (A4), Seçilmeyen Teklifler ve ekleri (A5), Yasal Mali Tablolar (A7), Mimari, Statik, Elektrik tesisat ve Mekanik tesisat projeleri, Metraj Cetveli (A9), Makine-Ekipman Yerleşim Planı (A10), Yapı Ruhsatı (A11) başvuru sahibi tarafından paraflanmayacaktır.



- *Başvuru paketinde, başvuru sahibi tarafından hazırlanan belge ve dokümanların ilgili yerlerine mutlaka tarih yazılmalıdır.*

Adım-11

Başvuru paketinin tüm sayfaları (separatörler dahil) başvuru formu bölüm 10'da belirtilen sıraya uygun olarak numaralandırılır.

İş planı ve teknik proje, başvuru formu ve eklerinden farklı olarak 1'den başlayarak ayrıca numaralandırılmalıdır. Mimari, Statik, Elektrik Tesisat ve Mekanik Tesisat Projeleri, Metraj Cetveli (A9), Makine-Ekipman Yerleşim Planı (A10) numaralandırılmayacaktır.

Başvuru paketinin içeriğini gösteren ve başvuru formu doldurma rehberlerinde belirtilen formata uygun olarak bir **"İçerik Tablosu"** oluşturulur. Başvuru paketinin içeriğini gösteren bu tabloda; başvuru formu ekinde yer alan her bir belge ve doküman ismi belirtilmeli ve bu belge ve dokümanların sayfa numarası mutlaka yazılmalıdır. Bu içerik tablosu Başvuru formu 10. bölümde belirtilen sıraya uygun olarak düzenlenmeli ve başvuru sahibi tarafından her bir sayfası paraflanmalı ve son sayfası imzalanmalıdır. İçerik tablosu başvuru paketinin ilk kısmına yerleştirilmelidir.



- *“İçerik Tablosu”nun formatı, hazırlama ve numaralandırma yöntemi, her bir alt tedbir için hazırlanmış ve TKDK web sitesinde (www.tdk.gov.tr) yayınlanan “Başvuru Formu Hazırlama Rehberlerinde” yer almaktadır. Başvuru sahibi bu rehberde belirtilen hususlara uygun olarak “İçerik tablosunu” hazırlamalı ve numaralandırmalıdır.*
- *Başvurunun teslimi aşamasında bu “İçerik Tablosu”nun olup olmadığı ve belgedoküman sayfa numaralarının yazılıp yazılmadığı kontrol edilecektir. Aksi durumlarda başvuru kabul edilmeyecektir.*

Adım-12

Başvuru paketinde yer alan; Başvuru formu, başvuru formu ekleri, çizimler, iş planı ve teknik projenin 2 kopyası oluşturulur. Başvuru Paketi, biri orijinal diğer ikisi orijinalden alınan kopyalar olmak üzere, her birinin üzerinde “Orijinal” “1.Kopya” veya “2.Kopya” ibareleri yer alacak şekilde toplam üç nüsha olarak hazırlanır.

Adım-13

Bir orijinal 2 kopya halinde hazırlanan başvuru paketinin her biri ayrı bir klasör içerisine yerleştirilir.



- *Başvurunun teslimi aşamasında, başvurunun klasör içerisinde sunulup sunulmadığı kontrol edilecektir. Aksi durumlarda başvuru kabul edilmeyecektir.*

Üç nüsha başvuru paketi (**1 orijinal, 2 kopya**) tek bir paket (zarf, kutu, ambalaj vb) içerisinde yer alacak ve bu paketin üzerine “**IPARD Programı Başvuru Paketi**” ve “**kültür balıkçılığının geliştirilmesi Alt Tedbiri Kapsamında Proje Başvurusu**” yazılarak teslim hazırlanır.

6.5 Bilgi Taleplerinin Karşılanması

Başvuru öncesi ve sözleşme sonrası dönemlerdeki bilgi talepleri, her İl Koordinatörlüğü ve Kurum Merkezi bünyesinde kurulmuş bulunan Yardım Masasına şahsen başvuru yolu ile veya resmi yazı, faks ve Kurum resmi web sayfasındaki “yardım masası” uygulaması aracılığıyla iletilebilir.

Bunun yanı sıra, Türkiye'nin her yerinden ulaşılabilir olan 444 85 35 no'lu telefon hattı, sorularını telefon vasıtasıyla yönelmek isteyen soru sahipleri için mesai saatleri içinde faal durumdadır. 444 8535 no'lu telefon hattına yapılan başvurular soru sahibinin başvuru yaptığı veya başvuru yapmayı planladığı İl Koordinatörlüklerine yönlendirilmekte ve yapılan tüm görüşmeler otomatik olarak kayıt altına alınmaktadır.

Soru sahipleri sorularının cevaplarını anında alabilmektedirler. Ancak detaylı çalışma gereken durumlarda cevap, 15 (on beş) iş günü içerisinde başvuru sahibine talep etmiş olduğu kanal üzerinden iletilmektedir. Cevabın hazırlanma süresi 15 iş gününü aşması durumunda soru sahipleri 30 günü aşmamak kaydıyla en kısa zamanda cevap alacaklarına dair bilgilendirilmektedirler

Tüm Başvuru Sahiplerini ilgilendirebilecek sorular, cevaplarıyla birlikte TKDK resmi web sayfasında (www.tkd.gov.tr) **Sıkça Sorulan Sorular (SSS)** bölümünde yayınlanmaktadır. Söz konusu sorular düzenli olarak güncellenmektedir

Bilgi talepleri; IPARD Programı, program dahilinde verilecek destekler ve destek koşulları, uygulanacak projeler, başvuru paketi ve başvuru çağrısı süreci hakkında olmalıdır. (Hangi Yatırım yapmanın daha iyi olacağı/ başvuru paketinin/ iş planının/ teknik projenin doldurulması gibi yardım talepleri cevaplandırılmayacaktır)



TKDK personelinin başvuru sahibine başvuru formu ve eklerinin, iş planı veya diğer gerekli belge ve dokümanların, hazırlanmasına ve doldurulmasına ilişkin yardımda bulunmaları kesinlikle yasaktır. Bu tür destek ve/veya bilgilendirmeler hiçbir TKDK personeli tarafından yapılamaz.

İİ Koordinatörlükleri'nin iletişim bilgileri bu rehberin son kısmında yer almaktadır.



Tüm resmi açıklamalar ve talep edilen bilgi TKDK tarafından sağlanacaktır. SSS bölümünde ve Rehberlerde yer almayan hiç bir bilgi Başvuru Sahipleri ve TKDK için bağlayıcı nitelik taşımamaktadır.

07



**BAŞVURULARIN KABULÜ
VE DEĞERLENDİRİLMESİ**

7.1 Başvurunun Teslimi ve İl Koordinatörlüğünde Yapılan Kontroller

Adım 1: Başvuru Paketinin Teslimi

Başvuru sahipleri Başvuru Paketini, yatırımın uygulanacağı yerde bulunan TKDK İl Koordinatörlüklerine teslim edeceklerdir.



- TKDK Merkezine yapılacak başvurular kesinlikle kabul edilmeyecektir.
- Posta, faks, elektronik posta ya da diğer yöntemlerle gönderilen ya da başka adreslere teslim edilen başvurular kabul edilmeyecektir.

Başvuru Paketi, gerçek kişilerde başvuru sahibinin kendisi veya noter onaylı vekâlet belgesine sahip vekili, tüzel kişiliklerde ise tüzel kişilik adına imzaya yetkili kişi tarafından, yatırımın uygulanacağı ilde bulunan TKDK İl Koordinatörlüğüne teslim edilir. Teslim aşamasında yapılan kontrollerde teslim edilme şartlarını taşıyan başvurular kabul edilir ve başvuru sahibine teslim alındı belgesi verilir.



Eğer başvuru paketi gerçek kişilerde başvuru sahibinin kendisi veya noter onaylı vekâlet belgesine sahip vekili, tüzel kişiliklerde ise tüzel kişilik adına imzaya yetkili kişi tarafından teslim edilmez ise Kabul edilmeyecektir. Başvuru sahibi başvuru paketini TKDK İl Koordinatörlüğüne sunma aşamasında bu hususlara dikkat etmelidir.



İPARD kapsamında destek almak amacıyla TKDK'ya sunulan başvuru paketleri başvuru sahiplerine/faydalanıcılara geri iade edilmeyecektir. Başvuru sahiplerine, bu hususu göz önünde bulundurulmalı ve başvuru paketinin bir kopyasını da kendileri için hazırlamaları önerilir.

Adım 2: Başvuru Kayıt Numarası

Alınan tüm başvurulara "Başvuru Kayıt Numarası" verilecektir. Başvuru sahibi, TKDK ile yapacağı yazışmalarda bu numarayı kullanacaktır.

Adım 3: İdari Kontrol İşlemleri

İl Koordinatörlükleri tarafından başvuru paketlerinin idari kontrol listesine göre kontrolü yapılacaktır. Bu aşamadaki kontrol, gerekli tüm dokümanların eksiksiz olarak sunulduğuna yönelik bir kontroldür. Yapılacak kontrole göre, **eksik doküman** tespit edilmesi durumunda, eksikliklerin tamamlanması amacıyla **eksik doküman bildirim yazısı gönderilir ve Başvuru sahibine, eksikleri tamamlaması için en fazla on (10) iş günü süre** tanınır. **Eksik dokümanların zamanında sunulmaması durumunda başvuru reddedilir.** Eksik tamamlamak için sunulan dokümanlarda 1 orijinal ve 2 kopya olarak teslim edilmelidir.



Başvuru paketini tam olarak süresi içerisinde teslim eden başvuru sahiplerinin "Başvuru Paketi" değerlendirilmeye tabi tutulur.

Adım 4: Uygunluk Kontrolü İşlemleri

Başvuru paketinde sunulan bilgilerin tam olup olmadığı, başvuru sahibi, işletmesi ve beyan edilen bilgilerin ve belgelerin bu program kapsamındaki uygunluğu ise "uygunluk kontrol listesi" çerçevesinde kontrol edildikten sonra "**Sözleşme Öncesi Yerinde Kontroller**" gerçekleştirilir.



Sözleşme Öncesi Yerinde Kontrol

Sözleşme öncesi yerinde kontrolün amacı, yatırımın uygulanmasına yönelik olarak başvuru sahibinin, başvuru sırasında sunduğu bilgi ve belgelerin (proje bilgileri, kimlik bilgisi, adres, vb.) doğrulanması ve projenin olası başlangıcından önce mevcut durumun yerinde kontrol edilmesi amacıyla gerçekleştirilir. Başvuru Paketi tam olan tüm uygun başvuruların (%100) yerinde kontrolleri yapılır. Yerinde kontrol işlemleri yerinde kontrol uzmanları (YKU) tarafından gerçekleştirilir. TKDK yerinde kontroller yapılmadan önce başvuru sahibine yerinde kontrol zamanına ilişkin bildirim yapma ya da yapmama hakkına sahiptir.

Ayrıca örnekleme prosedürüne göre İl Koordinatörlükleri tarafından TKDK merkezine gönderilen başvuruların yerinde kontrolleri, Proje İzleme ve Kontrol Koordinatörlüğündeki yerinde kontrol uzmanları tarafından tekrarlanır.

Yerinde kontroller sırasında başvuru sahibinin/vekilinin proje adresinde bizzat bulunması zorunludur.

Adım 5: Başvurunun Mali ve Ekonomik Değerlendirmeye Alınması

Sözleşme öncesi yerinde kontrolü yapılan uygun ve tam başvuru paketleri, TKDK merkezine gönderilir.

TKDK Merkezde iş planı değerlendirmesi ve desteklenecek başvuruların seçimi yapılır.

7.2 İş planı Değerlendirmesi ve Puanlaması

İş planı 3 ana başlıkta ve toplamda 100 puan üzerinden değerlendirilecektir. Bunlar sırasıyla;

1) Mali Değerlendirme (65 Puan)

- a) Başvuru sahibinin mevcut mali durumunun değerlendirilmesi (40 Puan)

MALİ DEĞERLENDİRME

Başvuru Sahibinin Mevcut Mali Durumunun Değerlendirilmesi

Faaliyetlerini Bilanço Esasına Göre Muhasebeleştirilen Başvuru Sahipleri için	Faaliyetlerini İşletme Hesabı Esasına Göre Muhasebeleştirilen Başvuru Sahipleri için	Faaliyetlerini Basit Usule Göre Muhasebeleştirilen Başvuru Sahipleri için	Faaliyetlerini Muhasebeleştirmeyen (Tevkifata esas çalışan) Başvuru Sahipleri için
Özkaynak Gücü	Faaliyet Sonucu (Kar veya Zararı)	Faaliyet Sonucu (Kar veya Zararı)	Yıllık Satış Hacmi
Dönen Varlıklar/Toplam Varlıklar Oranı	Net Kar Marjı	Net Kar Marjı	Verilen Teminatlar (şahsi teminat, ipotek, taşıt rehni, teminat mektubu, v.b.)
Cari Oran	Verilen Teminatlar (şahsi teminat, ipotek, taşıt rehni, teminat mektubu, v.b.)	Verilen Teminatlar (şahsi teminat, ipotek, taşıt rehni, teminat mektubu, v.b.)	
Asit-Test Oranı			
Faaliyet Karlılığı			
Net Kar Marjı			
Verilen Teminatlar (şahsi teminat, ipotek, taşıt rehni, teminat mektubu, v.b.)			



İş planında projenin yürütülmesi için finansman kaynağı olarak kredi kullanacağını belirten başvuru sahiplerinin TKDK'ya sunmuş oldukları banka niyet mektupları, TKDK tarafından mali değerlendirme aşamasında tekrar kontrol edilecektir. Bu aşamada TKDK, ilgili bankadan niyet mektubunun geçerliliğinin halen devam edip etmediği konusunda gerekçeleri ile birlikte teyit ister. Niyet mektubunun geçerliliği ortadan kalkan başvuru sahiplerinin projeleri, sürdürülebilirlik kriterini sağlayamayacağından dolayı reddedilir.

b) Başvuru Sahibinin Projesinin Değerlendirilmesi (25 Puan)



- *Projenin Mali Sürdürülebilirliğinin Değerlendirilmesi*
- *Proje Karlılığının Değerlendirilmesi (Net Bugünkü Değer)*
- *Projenin Duyarlılık Analizi (25 puan)*

Projenin Mali Sürdürülebilirliğinin Değerlendirilmesi

Mali sürdürülebilirlik değerlendirmesi yatırımın yatırım ve uygulama dönemlerinde nakit darboğazına girme riski olup olmadığını belirlemek için yapılır.

Yatırımların mali olarak sürdürülebilir olup olmadığı Tahmini Nakit Akış Tablosunda kümülatif net nakit akışı kontrol edilerek yapılır. Eğer kümülatif net nakit akışı herhangi bir yıl negatif oluyorsa proje reddedilir



İş planında gelir gider nakit akışları fiyat artışları uygulanmaksızın hesaplanmalıdır.

Proje Karlılığının Değerlendirilmesi (NBD)

Proje karlılığının değerlendirilmesi için Net Bugünkü Değer hesaplanır.



*Kabul edilebilir ve sürdürülebilir bir proje aşağıdaki kriterleri sağlamalıdır;
Net Bugünkü Değerinin (NBD) ≥ 0 (sıfır)
Bu kriteri sağlamayan projeler reddedilir.*

Duyarlılık Analizi:

Projeksiyon ve/veya hesaplamalarda kullanılan varsayımların değiştirilmesi durumunda, projenin hala karlı ve sürdürülebilir olup olmadığını belirlemek için duyarlılık analizi yapılır

2) Başvuru Sahibinin Yönetim ve Teknik Kapasitesinin Değerlendirilmesi (15 Puan)



- *Başvuru sahibinin yönetim ve organizasyon kapasitesi (7 Puan)*
- *İşletmenin teknik yapısı (8 Puan)*

3) Pazarlama Kapasitesinin Değerlendirilmesi (20 Puan)



- Rekabet gücü (10 puan)
- Pazar payı (10 Puan)



Kurum tarafından gerçekleştirilen harcama kalemlerinin uygunluk ve fiyat kontrolleri neticesinde, başvuru sahibinin beyan etmiş olduğu toplam uygun harcama tutarının %50'den fazlasının uygun olmayan harcama olarak değerlendirilmesi durumunda İş Planı analizine (-60) puan ile başlanır.



Başvuru sahibinin TKDK'nın Kırmızı Listesinde olması durumunda İş Planı analizine (-60) puan ile başlanır (Kırmızı Liste hakkında detaylı bilgi 11.Bölümde yer almaktadır).



İş planı değerlendirmesi sonucunda alınan puan 40 veya üzerinde ise projenin sürdürülebilir olduğuna karar verilir. Toplam iş planı puanı 40 puanın altında olan projeler sürdürülebilirlik kriterini sağlamadığı için reddedilir.

7.3 IPARD Programı Sıralama Kriterlerine Göre Puanlama

İş planına göre puanlaması yapılan tüm uygun projeler, IPARD programında belirlenen "Proje Seçimine Esas Sıralama Kriterlerine" göre tekrar değerlendirilir ve puanlanır. IPARD programında belirlenmiş kriterler çerçevesinde, projelere aşağıdaki tabloda belirtilen puanlar verilir. Başvuru sahibi bu puanları elde etmek için tabloda yer alan kriterleri sağladığını gösterir belgeleri Başvuru Paketine eklemelidir.

IPARD programı sıralama kriterlerine göre yapılan değerlendirmeden elde edilen puan projelerin nihai sıralamasını belirler ve projeler en yüksek puandan başlanarak sıralanır.

Kriter	Puan
Başvuru sahibi (Gerçek kişi durumunda kendisi, tüzel kişilerde tüzel kişiliği temsil ve ilzama yetkili kişi) başvurunun sunulduğu tarihte 40 yaş altında olması	30
Başvuru sahibinin dağlık alanlarda ve/veya orman köyünde faaliyet gösteriyor olması	25
Başvuru Sahibinin (Gerçek kişi durumunda kendisi, tüzel kişilerde tüzel kişiliği temsil ve ilzama yetkili kişinin) kadın olması	20
Pazarlama olanaklarının gösterilebildiği hallerde, balık türlerinin çeşitlendirilmesini hedefleyen projeler	15
Yatırımın, kabul edilmiş bir yerel kalkınma stratejisini temel alması ve bu strateji çerçevesinde önerilmesi*	10
TOPLAM	100

*IPARD kapsamında "Yerel Kırsal Kalkınma Stratejilerine" yönelik tedbir uygulanmaya başladıktan sonra geçerli olacaktır.

7.4 Nihai Sıralama ve Seçim

Projeler IPARD programında belirlenen sıralama kriterlerine göre sıralanır. IPARD Programının "proje seçimine esas sıralama kriterlerine" göre iki veya daha fazla başvurunun eşit puan aldığı durumlarda; iş planlarına verilen puanlar dikkate alınır.

Şayet iki veya daha fazla projenin her iki puan sonuçları (IPARD sıralama kriterlerine göre alınan puan ve iş planından alınan puan) da eşitse, bu durumda başvurunun teslim tarihi ve saatine göre ilk sunulan proje bir üst sırada listelenir. (Şayet başvuru sahibinin Kuruma sunmuş olduğu projede eksiklik çıkarsa eksiklik tamamlama tarihi ve saati başvuru teslim tarihi olarak kabul edilir.)



Nihai sıralaması yapılan uygun projelerin desteklenecek projeler listesine alınması, en yüksek puanı alan projeden başlanarak yapılır ve başvuru çağrı ilanında belirtilen destek bütçesi bitene kadar devam eder. Dolayısıyla tüm şartları sağlayan bir proje uygun bulunup nihai sıralamaya girse bile, destek bütçesinin bitmesi halinde desteklenemeyecektir. Başka bir deyişle, bir projenin uygun görülmesi mutlaka destekleneceği anlamına gelmemektedir.

7.5 Başvurunun Reddedilmesi

Başvuru Sahiplerine, başvuruları ile ilgili TKDK'nın kararı yazılı olarak bildirilir. Başvurunun reddedilmesine ilişkin olası nedenler tahdidi olmaksızın aşağıda listelenmiştir.

- ▶ Başvurunun eksik olması veya başvuru çağrı rehberinde belirtilen koşulları karşılamaması,
- ▶ Başvuru sahibinin gerekli şartları taşımaması,
- ▶ Yatırımın, IPARD programı hedeflerinin taşımaması, ekonomik ve mali açıdan yetersiz olması ve sürdürülebilir olmaması,
- ▶ Yatırımın, tedbir ve alt tedbir ile ilgili olmaması uygulanan veya uygulanacak projenin karada, iç sularda (akarsu, göl, baraj vb yerler) faaliyet göstermemesi (Örneğin denizlerde faaliyet gösteren/gösterecek kültür balıkçılığı ile ilgili projeler desteklenmeyecektir.)
- ▶ Başvuru yapılan ilin, bu alt tedbir kapsamındaki uygun iller arasında olmaması,
- ▶ Başvuru sahibinin mali düzeyi ve işletme kapasitesinin projeyi gerçekleştirmeye yeterli olmaması,
- ▶ Yatırımın, teknik ve mali açıdan seçilmiş olan diğer projelere göre yetersiz olması,
- ▶ Yatırımın olumlu görüş için gerekli kalite kriterlerini karşıladığı halde, benzer bir başka projenin daha yüksek puan almış olması,
- ▶ Talep edilen destekleyici belgelerin bir ya da birkaçının belirtilen son tarihe kadar teslim edilmemiş olması,
- ▶ Başvuru sahibinin sunmuş olduğu tapu kaydında ipotek, haciz veya ihtiyati tedbir olması durumunda
- ▶ Yatırım kapsamındaki alımlarla ilgili olarak, TKDK web sitesinde (www.tkd.gov.tr) yayımlanan "Teklif Alma Kuralları"na ilişkin rehberde belirtilen ve projenin ret edilmesini gerektirecek durumların tespit edilmesi.
- ▶ Sözleşme aşmasında, başvuru sahibi tarafından uygunluk kriterleri karşılanmaması,
- ▶ Yatırımı TKDK tarafından desteklenmek üzere seçildiği halde, başvuru sahibinin bildirimden sonra 5 iş günü içerisinde sözleşme imzalamaması.

TKDK'nın her türlü ret ya da destek vermeme kararı, itirazların değerlendirilmesi sonrasında, nihaidir.

08

**TKDK ONAYI SONRASINDA
UYGULAMA KOŞULLARI:
SÖZLEŞME**

8.1 Sözleşme İmzalanması

Destek almaya hak kazanan başvuru sahiplerinin desteklerden yararlanabilmesi için Sözleşme imzalaması önkoşuldur.

Projeleri, TKDK tarafından desteklenmek üzere kabul edilen başvuru sahiplerine bildirim yapılır ve kendileri için hazırlanmış taslak sözleşme gönderilir. Başvuru sahiplerinin taslak sözleşmeye 10 gün süreyle itirazda bulunma hakları vardır. Yapılacak itirazlar 10 gün içinde TKDK tarafından karara bağlanır. Daha sonra başvuru sahibi sözleşmeyi 5 (beş) iş günü içerisinde imzalamak üzere davet edilir. Davet mektubunun kendisine tebliğinden itibaren 5 iş günü içerisinde sözleşmesini imzalamayan başvuru sahibinin, projesi reddedilmiş sayılır.



Sözleşme imzalama aşamasında, başvuru sahibinin uygunluk şartları ve başvuru paketinde sunmuş olduğu belgelerin geçerliliği yeniden kontrol edilecektir olup, gerekli şartları sağlamayan başvuru sahipleri ile sözleşme imzalanmayacaktır

Başvuru sahibi sözleşme imzaladıktan sonra faydalanıcı olarak adlandırılır. Sözleşme imzalamış Faydalanıcıların adları, desteklenecek proje adları ve Avrupa Topluluğunun söz konusu destekler içindeki katkısı TKDK'nın resmi web sitesinde (www.tkd.gov.tr) yayımlanır. Sözleşmenin taraflarca imzalanmasını takiben, faydalanıcı proje uygulamasına başlar. Yatırım başvuru sahibinin taahhüt ettiği ve sözleşmede belirlenmiş süre içerisinde tamamlanmalıdır.

TKDK ile sözleşme imzalamış olan faydalanıcı daha sonra yapacağı sözleşme değişikliği talepleri hakkında, Kurumun aldığı ve alacağı kararları peşinen kabul etmiş sayılır.



Sözleşme hükümlerinde yer alan hususlar; kurumun kontrollerinin yanı sıra, Avrupa Komisyonu, Avrupa Yolsuzlukla Mücadele Bürosu (OLAF), Avrupa Sayıştay, Ulusal Yetkilendirme Görevlisi, Ulusal Fon, Denetim Otoritesi' ve dış denetçiler tarafından, hem kayıtlar üzerinden hem de yerinde incelemeler ile kontrol edilebilir.



Yatırımın uygulama süresi ve takip eden 5 yıl süresince, desteklenen taşınır ve taşınmazlar 3. şahıslara devredilemez. Sözleşme süresince, Sözleşme Ek-3'te Uygun ve Uygun Olmayan Harcama olarak listelenen tüm taşınır ve taşınmazlar ve üzerinde Yatırımın yer aldığı taşınmaz üçüncü şahıslar lehine teminat olarak gösterilemez.



8.2 Nihai Destek Tutarı

Başvuru formunda talep edilen bütçeye dayanarak TKDK tarafından yapılacak değerlendirme sonucu uygun görülen destek tutarı sözleşmede belirtilir. Sözleşmede yer alan destek tutarı tavan niteliğinde olup; fiili gerçekleştirmeler ve tahakkuklar sonrasında nihai tutar ortaya çıkacaktır. Bu nedenle nihai ödeme miktarı, yatırımın tamamlanması sonrasında, başvuru sahibi tarafından sunulan gerekli dokümanların değerlendirilmesi ve TKDK'ya sunulan ödeme talep paketinde yer alan harcamaların yerinde kontrolleri neticesinde belirlenecektir.

Nihai destek tutarı, sözleşmede belirtilen tutardan fazla olamaz.

8.3 Sözleşmede Yapılacak Değişiklikler

Sözleşmede belli şartlar altında değişikliğe gidilebilir. Sözleşmede hangi değişikliğin yapılabileceği ve değişiklik yapma yöntemi TKDK web sitesinde (www.tkd.gov.tr) yayımlanan "Sözleşmede Değişiklik Yapılmasına Yönelik Prosedür"de detaylı olarak açıklanmaktadır.

8.4 Ödeme Talebi, Ödeme Öncesi Yerinde Kontrol ve Ödemeler

8.4.1 Ödeme Talep Paketi

Ödemeler faydalanıcı tarafından hazırlanan Ödeme Talep Paketlerine göre yapılacaktır.

Ödeme Talep Paketi (ÖTP): Tamamlanan aşamanın ödeme talebini yapmak üzere faydalanıcı tarafından hazırlanan belgelerin tamamıdır. Sözleşmenin ilgili hükmü uyarınca, Faydalanıcı her bir taksit için TKDK'ya, Ödeme Talep Paketi'ni uygun ve tam bir şekilde sunmakla yükümlüdür.

- ▶ ÖTP teslim tarihi sözleşmede belirtilir. Faydalanıcı ilgili aşamaya ait Ödeme Talep Paketi'ni Sözleşmede belirtilen tarihte sunmakla yükümlüdür. Faydalanıcı ÖTP'yi uygun ve tam olarak belirlenen tarihte sunmazsa, TKDK sözleşmede belirtilen tarihten önce ya da sonra sunulan Ödeme Talep Paketi'ni reddetme hakkına sahiptir. Faydalanıcı tarafından yazılı olarak belirtilen mücbir sebep durumları ayrıca değerlendirmeye tabidir.
- ▶ Faydalanıcılar Ödeme Talep Paketini, yatırımın uygulanacağı yerde bulunan TKDK İl Koordinatörlüklerine teslim edeceklerdir.



- TKDK Merkezine yapılacak ödeme talepleri kesinlikle kabul edilmeyecektir.
- Posta, faks, elektronik posta ya da diğer yöntemlerle gönderilen ya da başka adreslere teslim edilen ödeme talepleri kabul edilmeyecektir.

► **ÖTP'yi teslim etmeye yetkili kişiler**

Gerçek Kişilerde; Faydalanıcının kendisi veya Faydalanıcının noter aracılığı ile vekâlet verdiği temsilcisi.

Tüzel Kişilerde; Tüzel Kişiliği yasal olarak temsil ve ilzama yetkili kişi veya kendisinin yokluğunda tüzel kişiliği yasal olarak temsil ve ilzama yetkili kişinin vekâlet verdiği temsilcisi.



Ödeme talep paketi; gerçek kişilerde faydalanıcının kendisi veya noter onaylı vekâlet belgesine sahip vekili, tüzel kişilerde ise tüzel kişiliği yasal olarak temsil ve ilzama yetkili kişi veya kendisinin yokluğunda tüzel kişiliği yasal olarak temsil ve ilzama yetkili kişinin vekâlet verdiği temsilcisi tarafından teslim edilmediği durumlarda kabul edilmeyecektir. Ödeme talep paketini teslim edecek kişi ödeme talep paketini TKDK İl Koordinatörlüğüne sunma aşamasında bu hususlara dikkat etmelidir.



- Noter onaylı vekâletnamelerde "TKDK ile bütün işlemleri yürütmeye yetkilidir" ifadesi yer almalıdır.
- ÖTP'yi teslim eden kişinin ÖTP'yi İl Koordinatörlüğü'ne teslim etmeye yetkili kişi olup olmadığının kontrolü kişinin kimlik bilgileri kullanılarak yapılacaktır. Bu nedenle, Faydalanıcı veya temsilcisi ÖTP teslimi sırasında, T.C. Kimlik numarası yazan nüfus cüzdanını, sürücü belgesini ya da pasaportunu göstermek zorundadır.

- Faydalanıcı ÖTP'yi, bir dosya şeklinde ve her sayfasına numara verilmiş olarak, 1 asıl ve 2 kopya olarak hazırlamalıdır.



Orjinal Faturalar ve ödeme talebinin kaydedildiği CD, ÖTP teslim tarihinde ÖTP'den ayrı olarak sunulmalıdır. Fakat faturaların noter onaylı kopyaları asıl ÖTP içinde teslim edilmelidir.

- Aşağıda belirtilen dokümanlar ÖTP'ye eklenmelidir.
 - Ödeme talebini gösteren dokümanlar (E1 Teslim Tesellüm Tutanağı, E2 Ödeme Talebi, E3 Harcama Beyanı ve eğer var ise E4 Döviz kuru hesaplama tablosu)

- Sertifikalar (Çevre İzin Belgesi, İşyeri ve Çalışma İzin Belgesi vb.)
- Resmi Belgeler (Vadesi geçmiş vergi borcu olmadığını gösterir belge, Adli sicil sabıka kaydı vb.)
- Ödeme Belgeleri (Fatura, Banka Dekontu, Makbuz vb.)
- Ödemeyi Destekleyici Belgeler (Menşei Belgesi, Garanti Belgesi vb.)
- ▶ Faydalanıcı, orijinal ÖTP içinde belgelerin asıllarını sunmalıdır. Eğer faydalanıcı belgelerin asıllarını sunamayacaksa belgenin; ya noter tarafından onaylanmış ya da ilgili kuruluş tarafından "Aslı Gibidir" kaşesi vurulmuş kopyalarını sunmalıdır.
- ▶ Genel harcamalar (hizmet alımı) ve görünürlük harcamaları için ödeme talebi son aşamaya ait ÖTP ile sunulmalıdır.



Faydalanıcı, yaptığı harcamaları fatura veya fatura yerine geçen belgeler, ödeme belgeleri ve ödemeyi destekleyici belgeler ile kanıtlamalıdır. Bu nedenle tedarikçilere kesinlikle elden ödeme yapılmamalıdır.



Faydalanıcı yatırımıyla alakalı bütün belgelerini yatırım uygulama dönemi ve bunu takip eden 5 yıl boyunca saklamalıdır.



Ödeme talep paketinin hazırlanması ve içeriği hakkındaki detaylı bilgi, TKDK tarafından (www.tkd.gov.tr) web sitesinde yayınlanan "Ödeme Talep Paketi Hazırlama Rehberi"nde verilmiştir. Faydalanıcı Ödeme talep paketi hazırlama aşamasında, bu rehberi dikkate alarak ödeme talep paketini hazırlamalıdır.

Teslim aşamasında yapılan kontrollerde, teslim edilme şartlarını taşıyan ödeme talepleri kabul edilir ve ödeme talep paketini teslim eden kişiye teslim alındı belgesi verilir.

8.4.2 Ödeme Öncesi Yerinde Kontroller

Ödeme öncesi yerinde kontroller, faydalanıcının sözleşmesinde yer alan yükümlülüklerini ve Ödeme Talep Paketinde yer alan yatırımı ve harcamaları gerçekleştirip gerçekleştirmediğini kontrol etmek için, İl Koordinatörlüğünde ve/veya Tahakkuk Koordinatörlüğünde görevli yerinde kontrol uzmanları tarafından yapılır.

TKDK, ödeme öncesi yerinde kontrolleri sözleşmenin imzalanma tarihinden faydalanıcıya son ödemenin yapıldığı tarihe kadar gerekli gördüğü her aşamada bildirimli veya bildirimsiz olarak gerçekleştirebilir.

Faydalanıcı gerçek kişi ise kendisi veya vekili, faydalanıcı tüzel kişi ise tüzel kişilik yetkilisi, yerinde kontrol esnasında yatırımın uygulama adresinde bulunmalıdır.

Sözleşmeye göre faydalanıcı harcama kalemlerine ait tutmak zorunda olduğu bilgi, belge, muhasebe kayıtları ve IPARD uygunluk kriterleri için destekleyici belgeleri yerinde kontrol sırasında bulundurmamak, istendiğinde göstermek zorundadır.

Faydalanıcı tarafından yapılan yatırım ve harcamalar, sözleşme ve ekleri ile, ÖTP' deki tüm belge, sertifika ve beyanlar ile uyumlu olmalıdır. Örneğin, faydalanıcı tarafından satın alınan bir makinenin markası, modeli, teknik özellikleri, menşe ülkesi ve fabrika seri numarası ÖTP' deki bilgiler ile uyumlu olmalıdır.

Faydalanıcı sözleşmenin sonuna kadar sözleşmesinde zeyilname yapmadan yatırımında tadilat yapamaz, yatırımını sözleşmede belirtilen amacı dışında kullanamaz.

Yapım İşlerinin Yerinde Kontrolü

Faydalanıcı, yapım işlerini sözleşmenin eki olan teknik projelerdeki ölçülere ve teknik özelliklere uygun olarak gerçekleştirmek zorundadır. Yerinde kontrol uzmanları tüm inşaat kalemlerinin ölçülerini, miktarlarını, teknik özelliklerini sözleşme ve eklerine ve faydalanıcının ÖTP' de sunmuş olduğu bilgilere göre kontrol eder. Yapım işlerinin ölçülerinde, miktarlarında veya teknik özelliklerinde herhangi bir uyumsuzluk tespit edilmesi durumu usulsüzlük olarak değerlendirilir.

Faydalanıcı, inşaat işleri ile ilgili müteahhit firmanın şantiye defteri, ataşman defteri ve yeşil defteri Bayındırlık İşleri Kontrol Yönetmeliğine uygun olarak tutmasını sağlamakla yükümlüdür. Faydalanıcı, müteahhit firmanın bu defterleri tutarken Projesinde yer alan ve Sözleşme Ek-3'te belirtilecek olan uygun harcamaların ve uygun olmayan harcamaların kayıtlarını ayrı yerlerde göstermesini sağlamakla yükümlüdür. Ödeme talep paketi ile bu defterlerin aslı veya noter onaylı örneği istenecektir.

Yatırım aşağıda belirtilen inşaat aşamalarını içeriyorsa, TKDK, ara dönem yerinde kontroller yapma hakkına sahiptir. Faydalanıcı aşağıdaki inşaat aşamalarını, gerçekleştirmeyi planladığı tarihten en az 3 gün önce İl Koordinatörlüğüne bildirmekle yükümlüdür:

- a) Kazı ve dolgu, blokaj ve düşük dozajlı beton işleri,
- b) Temel kalıbı ve beton çeliği döşenmesi,
- c) Temel betonu dökümü,
- d) Subasman betonu kalıbı ve beton çeliği döşenmesi,
- e) Subasman betonu dökümü,
- f) Kat kalıbı ve beton çeliği döşenmesi,
- g) Kat betonu dökümü,
- h) Elektrik tesisatı döşenmesi,
- i) Sıhhi tesisat döşenmesi,
- j) Bina cephesi, duvar malzemesi ve cephe yalıtım malzemesinin kaplanması,
- g) Çatı ve çatı yalıtım malzemesinin kaplanması.



Faydalanıcı, yapım işlerinin kontrolü için İl Koordinatörlüğü tarafından ara dönem yerinde kontrol yapılması sırasında müteahhit firma adına yapım işlerinden sorumlu olan teknik mesulün kontrole eşlik etmesini sağlayacaktır.

Makine ve Ekipmanların Yerinde Kontrolü

Sözleşme ve eklerinde alımı taahhüt edilen ve marka, model, teknik özellik, menşe ülke ve fabrika seri numarası vb. bilgileri ÖTP' de sunulan makine ve ekipmanlar, makine yerleşim planına göre kurulmuş olmalı, çalışabilir durumda olmalı ve projesinde belirtilen amaca uygun olarak kullanılmalıdır. Yerinde kontrol uzmanları bu gereklilikleri kontrol eder, herhangi bir uyumsuzluk durumu usulsüzlük olarak değerlendirilir.

Alınan makine ve ekipmanlar kesinlikle ikinci el olmamalıdır.

Makine üzerinde marka, model, teknik özellik, menşe ülke ve fabrika seri numarası bilgilerini içeren bir etiket kesinlikle bulunmalıdır. Bu etiket, makinenin kurulumundan sonra kolayca kontrol edilebilir olmalı ve sözleşmenin sonuna kadar makine üzerinde bulunmalıdır.

Görünürlük Harcamalarının Yerinde Kontrolü

Görünürlük faaliyetleri, TKDK'nın www.tkd.gov.tr web adresinde yayımlanan "5-Görünürlük Rehberi"ne göre yürütülmelidir.

Faydalanıcı yatırımının toplam uygun harcama miktarına göre "Görünürlük Rehberi"nde belirtilen şartları sağlamalıdır.

Görünürlük için yapılacak tabela veya pano, yatırımın 1.ödeme talep paketi teslim tarihinden önce yatırım alanında rahatlıkla görülebilecek bir yere yerleştirilmiş olmalı ve yatırımın mali kapanışı gerçekleşene kadar yerinde kalmalıdır.

Muhasebe Kayıtlarının ve Diğer Belgelerin Yerinde Kontrolü

TKDK faydalanıcının resmi kayıtlarını (muhasabe kayıtları, inşaat defterleri, belgeler, sertifikalar vb.) denetleme hakkına sahiptir. Yerinde kontrol uzmanı Ödeme öncesi yerinde kontrole gittiği zaman, vergi dairesine sunulmuş güncel bilanço olmaması halinde, faydalanıcının muhasebecisi tarafından hazırlanmış, imzalanmış ve mühürlenmiş. Dönemlere göre bilanço, mizanın, dönemlere göre gelir tablosu, işletme hesap özeti, müstahsil makbuzları, gibi, muhasebe evrakları yerinde kontrol süresince yerinde kontrol uzmanına sunulmalıdır. TKDK faydalanıcının tabi olduğu vergi sınıfına göre resmi muhasebe kayıtları üzerinden faydalanıcının mali sürdürülebilirliğinin analizini yapar. Yapılan mali inceleme sonucu faydalanıcının mali sürdürülebilirliğini koruyamadığının tespit edilmesi durumunda, TKDK sözleşmeyi tek taraflı olarak feshetme, faydalanıcıya daha önce yapılmış bir ödeme var ise geri alma hakkına sahiptir.

8.4.3 Ödeme

- ▶ Ödeme talep paketinin eksiksiz olarak il koordinatörlüğüne teslim edilmesinden sonra, azami 3 ay içerisinde ödemeler gerçekleştirilir.
- ▶ Ödemeler sadece faydalancının banka hesabına yapılacaktır. Nakit veya herhangi diğer bir ödeme şekli mümkün değildir.
- ▶ TKDK faydalancının tedarikçilerine hiç bir şekilde ödeme ya da para transferi yapmayacaktır.

8.5 Uygulama Sonrası Yerinde Kontrol

- ▶ Uygulama sonrası yerinde kontrolün amacı; fiziki kapanışı yapılmış projelerin; TKDK ve faydalancı arasında imzalanan Sözleşme ve eklerindeki şartların devam edip etmediğini kontrol etmektir.
- ▶ Faydalancı, proje uygulamasına dair kayıtlarla birlikte ilgili hesapları doğru ve düzenli olarak tutmak ve bunları projesinin tamamlanmasından itibaren en az 5 (beş) yıl süre ile saklamakla yükümlüdür. Uygulama sonrası yerinde kontrollerde, faydalancının muhasebecisi her türlü bilgi paylaşımına açık olmalıdır. Ayrıca basit usul ve tevkifata tabi faydalancılar için bu dönemde yatırımdaki uygun harcama kalemlerin tümünün hala üstüne kayıtlı olduğunu gösterir muhasebeci ve kendi onaylı bir duran varlık listesi istenmektedir.
- ▶ Faydalancı, beş yıllık süre içinde her yıl, sigorta poliçesini İl Koordinatörlüğü'ne sunacaktır. TKDK, 5 yıllık süre içerisinde farklı zamanlarda desteklenen projenin yerinde kontrollerini gerçekleştirebilir.
- ▶ Faydalancı beş yıllık süre içinde her yıl Aralık ayı içinde son iş gününe kadar, 5.yıl ise mali kapanış tarihinden bir ay öncesi son iş gününe kadar projeye ilişkin taşınmazlarının üzerinde herhangi bir şerh ya da rehin olup olmadığına dair takyidatlı tapu kaydını, projesini sunduğu il koordinatörlüğündeki yerinde kontrol birimine üst yazıyla gönderir.

8.6 Yükümlülüklerin Yerine Getirilmemesi

Faydalancının yatırımı sözleşmede taahhüt ettiği ve mutabık kalındığı şekilde uygulamaması halinde, TKDK

- ▶ Ödemeleri durdurma ve/veya sözleşmeyi feshetme,
- ▶ Destek tutarını azaltma
- ▶ Ödenen tutarların yasal faizi ile birlikte tamamen geri ödenmesi için geri alım prosedürünü başlatma hakkını saklı tutar. .



Yukarıda belirtilen durumlarda başvuru sahibi hiçbir hak iddia etmeyeceğini kabul eder.

09



**PROJENİN YERİNDE
KONTROLLERİ İLE İLGİLİ
GENEL HÜKÜMLER**

Başvuru sahibi/faydalanıcı, IPARD Programı çerçevesinde, yatırımın uygulama öncesi ve uygulama sonrası yerinde kontrolünün yapılmasına izin vermekle yükümlü gerçek ya da tüzel kişidir.

9.1 Kontrol Edilen Kişinin Hak ve Yükümlülükleri

Kontrol Edilen Kişinin Hakları

- Yerinde kontrol uzmanlarından (YKU) "Yerinde Kontrol Görevlendirme ve Yetki Belgeleri"ni sunmalarını istemek.
- YKU'lardan gerçekleştirilen kontrole ilişkin "Yerinde Kontroller İçin Kontrol Listesi"nin ilgili kısmını istemek.
- Kontrol edilen kişiler ve çalışanları, sadece yapacakları işbirliği güvenliklerini tehlikeye soktuğunda veya kendilerini herhangi bir yönetmeliği, kanunu ihlal etme riskini ortaya çıkardığında ya da kanunda belirtilen gizlilik taahhüdünü ihlal etmelerine yol açabilecek durumlarda, etkili işbirliği sağlamaktan muaf tutulurlar.
- Yerinde kontroller ile ilgili varsa şikayetlerini bildirmek
- Kendisinin katılmadığı durumda, yerine yerinde kontroller sırasında hazır bulunmak üzere vekil tayin etmek.
- Yerinde kontrol bulguları ile ilgili varsa, itirazda bulunmak

Kontrol Edilen Kişinin Yükümlülükleri

- Kontrolün gerçekleştirilebilmesi için gerekli koşulları sağlamak (güvenlik tedbirlerini almak vb.), kontrol sırasında bulunmak ya da vekilini bulundurmamak, kontrolün işleyişini tehlikeye atabilecek her türlü davranıştan kaçınmak.
- YKU'lara kontrol edilen yer ve ekipman ile ilgili güvenlik düzenlemeleri hakkında bilgi vermek.
- İstendiği takdirde, proje kapsamında yapılan kontrollerle ilgili her türlü bilgi ve belgeyi YKU'lara sunmak.
- Yerinde kontrol ekibinin; araziye, ilgili her türlü uygulama binasına ve bölümlerine, yer ve araçlar ile hesap dokümanlarına, kayıtlara, bilgilere ve iletişim araçlarına ya da diğer aletlere erişimine izin vermek. Bu yükümlülük, kontrol edilen kişi tarafından her türlü iş etkinliği için kullanılan, ilgili yerlerdeki belgeler için de geçerlidir.



Faydalanıcı, proje uygulama süresi artı 5 (beş) yıl süre içerisinde sözleşme kapsamında sağlanmış taşınır taşınmazların mülkiyetini ve kullanım amacını değiştirmeyecektir. Söz konusu taşınır taşınmazlar yukarıda belirtilen süre içerisinde proje uygulama adresinde kalacaktır.



9.2 TKDK' nın Hak ve Yükümlülükleri

YKU' ları yerinde kontrolleri gerçekleştiren TKDK' nın çalışanlarıdır.

TKDK Yerinde Kontrol Uzmanlarının Hakları

- a) Proje ile ilgili; araziye, her türlü uygulama binasına ve bölümlerine, yer ve araçlara başvuru sahibi/faydalanıcı ile birlikte girmek.
- b) Araziye, ilgili her türlü uygulama binasına ve bölümlerine, yer ve araçlar ile hesap dokümanlarına, kayıtlara, bilgilere ve iletişim araçlarına ya da diğer aletlere erişmek. Bu hak kontrol edilen kişi tarafından her türlü iş etkinliği için kullanılan, ilgili yerlerdeki belgeler için de geçerlidir.
- c) Başvuru sahibinden/faydalanıcıdan kontrol için gerekli dokümanları, örnekleri, materyalleri, teknolojileri ve alet ekipmanları istemek.
- d) Tespit edilen eksikliklerin nedenleri de dâhil olmak üzere her türlü açıklama ve bilginin sunulmasını istemek.
- e) Kontroller sırasında elde ettiği bulguları ve deneyimleri desteklemek/doğrulamak/kanıtlamak için her türlü araçtan yararlanmak.
- f) Başvuru sahibi/faydalanıcı ve çalışanlarından kontrolü tehlikeye atabilecek her türlü davranıştan kaçınmalarını istemek.
- g) Engelleyici durumlar söz konusu olduğunda yerinde kontrol yapmamak.
- h) Çıkar çatışması, yakınlık/akrabalık, husumet, hava ve yol koşulları, güvenlik (terör, vb.), başvuru sahibinin/faydalanıcının yatırım adresinde bulunmaması.

TKDK Yerinde Kontrol Uzmanlarının Yükümlülükleri

- a) Yerinde kontrol aktiviteleri ile ilgili Ulusal ve AB mevzuatlarını uygulamak.
- b) Kontrol edilen kişilerin yasalarla korunan haklarına ve haklı menfaatlerine saygı göstermek.
- c) Her kontrolden önce İl Koordinatörlükleri ya da TKDK Merkezi tarafından verilmiş olan "Yerinde Kontrol Görevlendirme ve Yetki Belgesi"ni başvuru sahibine/faydalanıcıya sunmak.
- d) Kontrol edilen kişinin mülkündeki güvenlik düzenlemelerine uygun hareket etmek. Kontrolün yapılamayacağı bir durum ortaya çıktığında kontrolü gerçekleştirmemek.
- e) Projenin başlamasına ilişkin bazı bilgileri gizli tutmak; bununla birlikte, bu hüküm

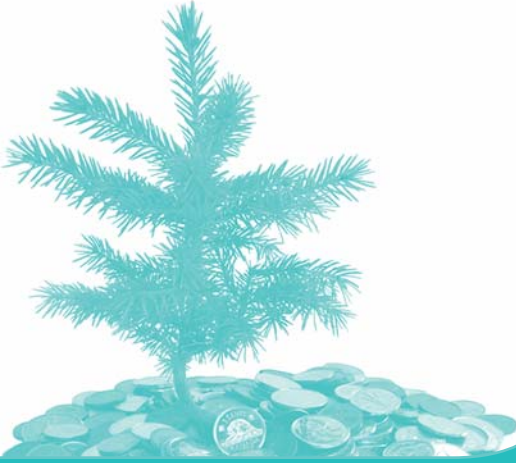
bazı bilgileri özel düzenlemelere göre rapor etme yükümlülüğünü etkilemez.

- f) Kontrol edilen yer ile ilgili elde edilen bulgu ve deneyimleri desteklemek/ doğrulamak/kanıtlamak için her türlü araçtan yararlanmak.
- g) Dokümanları hırsızlığa, nitelik bozulmasına ya da değiştirilmeye karşı güvence altına almak.
- h) Kontrol edeceği kişiler ile akrabalık durumunun olması, anlaşmazlık yaşadığı vb. durumlarda yerlerine başka bir uzmanın görevlendirilmesini ve yerinde kontrol planın da buna göre yeniden düzenlenmesini sağlamak üzere konuyu İl Koordinatörlüğünde YKBA'ya, Merkezde KYKU'ya bildirmek.
- i) Yerinde kontrole bildirim yapılarak gidilecekse başvuru sahibini/faydalanıcıyı yerinde kontrolün tarih ve saati hakkında bilgilendirmek
- j) Yerinde Kontrol Özet sayfasının bir nüshasını yerinde kontrolün sonunda başvuru sahibi/faydalanıcıya vermek.



Yerinde kontrol özeti kısmında yer alan yerinde kontrol bulgular yerinde kontrol sonucunun pozitif veya negatif olması ile ilgili değildir, sadece bulgular başvuru sahibi/faydalanıcı ile paylaşmayı amaçlar. Son rapor ofiste değerlendirilmenin tamamlanması sonucunda oluşturulacaktır.

10



**SAĞLAM MALİ YÖNETİM
PRENSİPLERİNE UYUM
VE ÖZGÜNLÜK**

IPARD programı kapsamında destek almak amacıyla yapılacak yatırımlara ilişkin hazırlanacak projelerde; “**Sağlam Mali Yönetim Prensiplerine**” uyulması, AB ve ulusal kaynakların uygun ve etkin kullanılması, yatırım kapsamında planlanan tüm satın alımların ve yatırımın bütçelendirilmesi aşamasında gerçekleştirilecek tüm faaliyetlerin bu çerçevede gerçekçi, hesap verilebilir gerekçelere dayandırılması esastır. Ayrıca özellikle bütçelendirme aşamasında Sağlam Mali Yönetim Prensiplerine uyumun yanında, adil rekabet, fırsat eşitliği ve şeffaflık gibi hususlar da göz önüne alınmalı ve satın alımlar ile ilgili faaliyetler piyasa koşullarına uygun olmalıdır.

Yapılacak yatırımlar ile ilgili hazırlanacak projeler ve iş planları, IPARD programının genel amaçları, yatırım yapılacak tedbirin özel amaçları ve yatırım yapılacak sektörün gereklilikleri doğrultusunda özgün olmalı, benzer ve kopya projelerden kaçınılmalıdır.

Yatırım bütçelendirilmesi aşamasında; AB ve Ulusal kaynakların uygun ve etkin kullanımını olumsuz etkileyecek, IPARD programı ve yatırımın amaçlarını zedeleyecek manipülasyonların veya bu yönde yapılan girişimlerin bir parçası olunmamalıdır. Bu çerçevede yatırımın bütçelendirilmesi aşamasında, teklif daveti gönderilecek ve seçilecek tedarikçilerin/yüklenicilerin belirlenmesinde bu girişimlere karşı dikkatli olunmalıdır.

Başvuru sahipleri, IPARD Programı kapsamında yapacakları yatırımlarda, gerek projelerin hazırlığı ve bütçelendirilmesinde, gerekse yatırımın uygulama dönemi ve sonrasında yapacakları faaliyetlerde; yukarıda belirtilen hususlara uymalı, bu hususları zedeleyecek kasıtlı girişimler ve manipülasyonlardan kaçınmalıdırlar.

TKDK tarafından yapılacak değerlendirmelerde, yatırımların, IPARD programında belirtilen amaç ve uygunluk kriterlerini karşılamasının yanında, sağlam mali yönetim prensiplerine uygunluğu ve özgünlüğü kontrol edilecektir. TKDK bu hususları zedeleyecek, AB ve ulusal kaynakların etkinliğinin olumsuz etkileyecek yönlendirmeler veya bu yönde yapılacak girişimlerin önlenmesine yönelik tedbirler alacaktır. Bu kapsamda özellikle; hazırlanan projelerin özgünlüğü, destek kapsamında satın alınması planlanan harcama kalemlerinin gerekçeleri, nasıl ve nereden temin edilecekleri ile ilgili konular detaylı olarak incelenecektir.

Yapılacak kontrol ve incelemeler sonucunda, yukarıda bahsedilen hususları zedeleyecek kasıtlı girişim ve faaliyetler tespit edildiği takdirde, TKDK bu başvuruları ret etme, başvuru sahipleri hakkında yasal işlem başlatma hakkına sahiptir. Başvuru sahipleri; gerek projelerini hazırlama, yatırımlarını bütçelendirme, hizmet alacağı danışman firmaları ve tedarikçileri/yüklenicileri belirleme, tekliflerini alma



aşamasında, gerekse TKDK ile sözleşme imzalama sonrası yatırımın uygulama ve faaliyet döneminde yapacakları faaliyetlerinde bu hususlara dikkat etmelidir. Özellikle teklif alma aşamasında, farklı harcama alanlarında olsa dahi tedarikçiler/yükleniciler arasında olabilecek çıkar ilişkilerine dikkat edilmeli ve bu tip ilişkileri olan tedarikçilerden/yüklenicilerden teklif alınmamalıdır.

Başvuru Sahipleri, projenin hazırlanma ve uygulanmasından doğrudan sorumlu olup, TKDK'nın tek muhatabıdır. TKDK proje hazırlığı ve yatırımın bütçelendirilmesi ile ilgili konularda hiçbir danışman kişi veya kuruluş ile işbirliği içerisinde değildir ve hiç bir kişi veya kuruluşa yönlendirme yapmamaktadır. Başvuru sahiplerince proje hazırlama sürecinde ihtiyaç duyulan veya duyulacak tüm bilgi, belge veya dokümanların TKDK tarafından karşılanacağı unutulmamalıdır. Başvuru koşulları ve şekli, başvurusu yapılmış projelerin TKDK tarafından değerlendirme süreci, Başvuru Çağrı Rehberlerinde açıklanmaktadır. Başvuru Çağrısı boyunca tüm resmi açıklamalar ve talep edilen bilgiler TKDK tarafından sağlanacaktır. Bu kapsamda, TKDK internet adresinde (www.tkd.gov.tr) yayınlanmayan veya TKDK tarafından hazırlanan rehberlerde yer almayan hiç bir bilgi başvuru sahipleri ve TKDK için bağlayıcı nitelik taşımamaktadır.

11



**USULSÜZLÜK VE
DOLANDIRICILIK**

Başvuru sahipleri yapacakları yatırımlarda, bu rehberde yer alan koşul ve kurallara uymalı, projenin hazırlığı ve bütçelendirilmesinde; usulsüzlük ve dolandırıcılık kapsamına giren faaliyetlerden kaçınmalıdırlar. Bu rehberde belirtilen hususlar, IPARD programı kapsamında destek amacıyla sunulacak başvurular ve başvuru sahipleri için bağlayıcı nitelik taşımakta olur, bu rehberde belirtilen hususlara uyulmaması durumunda, TKDK bu girişimleri usulsüzlük veya dolandırıcılık kapsamında değerlendirebilecektir. Değerlendirme sonucuna göre TKDK bu başvuruları ret etme, başvuru sahipleri hakkında yasal işlem başlatma hakkına sahiptir.

IPA Çerçeve Anlaşmasının 28. Maddesine göre; aşağıdaki tanımlar geçerlidir:

Usulsüzlük, iktisadi işletmecinin, AB genel bütçesine hesabı verilemeyen bir harcama unsuru yüklemek suretiyle AB genel bütçesine haneler getirme etkisini doğuran veya doğuracak şekilde, geçerli kuralların ve sözleşmelerin bir hükmünün ihlaline neden olan fiil veya ihmali anlamına gelecektir.

Dolandırıcılık, aşağıdakilere ilişkin herhangi bir kasti fiil veya ihmali anlamına gelmektedir: Avrupa Toplulukları genel bütçesi içindeki veya Avrupa Toplulukları tarafından veya Topluluklar adına yönetilen bütçelerdeki fonların yanlış tahsis edilmesi veya haksız yere alıkonulması sonucunu doğuran sahte, gerçek dışı veya eksik ifadelerin veya belgelerin kullanılması ya da sunulması; aynı etkiyi doğuracak belirli bir yükümlülüğün ihlal edilmesi suretiyle bilginin gizlenmesi; bu tür fonların hibe edilmiş maksatları dışında başka amaçlara yönelik olarak kötü kullanılması.

Aktif yolsuzluk, bir kamu görevlisinin Avrupa Topluluğu'nun mali çıkarlarına zarar veren veya zarar verme potansiyeli taşıyan görevini kötüye kullanma veya görevin gereklerini yerine getirmekten kaçınma şeklinde davranışlara girmesi için, herhangi bir kimsenin doğrudan ya da bir aracı vasıtasıyla bu görevliye veya bu görevli namına üçüncü bir kişiye menfaat sağlamaya veya menfaat sağlama vadedine yönelik kasti hareketi ifade eder.

Pasif yolsuzluk, bir kamu görevlisinin, Avrupa Topluluğu'nun mali çıkarlarına zarar veren veya zarar verme potansiyeli taşıyan görevini kötüye kullanma veya görevin gereklerini yerine getirmekten kaçınma şeklinde davranışlara girmesi için, doğrudan veya bir aracı vasıtasıyla kendisi veya bir üçüncü kişi için kasti olarak menfaat temin veya talep etmesi ya da menfaat sağlama vadedini kabul etmesidir.

Bu maddedeki tanımlar Türk Ceza Kanuna yeni suç türleri eklenmesi veya kanundaki suç türlerinin değiştirilmesi şeklinde yorumlanmamalıdır.

Usulsüzlük Yönetimi ulusal bütçe açısından da uygulanır.

Bütün usulsüzlükler dolandırıcılık değildir; ancak bütün dolandırıcılıklar usulsüzlüktür.



Usulsüzlük ya da dolandırıcılık şüphesi olan durumlarda TKDK vakayı değerlendirir ve ödeme işlemlerini durdurabilir.

Başka bir deyişle, usulsüzlük; ilgili başvuru çağrı rehberinin, başvuru çağrı ilanının, ödeme talep paketini hazırlanma rehberinin ve sözleşmenin herhangi bir şekilde ihlal edilmesi demektir. Bu çerçevede, usulsüzlük kasti eylem unsurunu içermemektedir ve usulsüzlüğün sonuçları ve yaptırımları şüpheli dolandırıcılıktan farklıdır. Usulsüzlüğün kapsamına göre, usulsüzlüğün türü ve projeye etkisi, sonuçları ve yaptırımları değişmektedir.

Kırmızı Liste, haklarında TKDK tarafından "şüpheli dolandırıcılık" kararı verilen faydalanıcı ve başvuru sahiplerine ilişkin bilgilerin yer aldığı listedir.

Aşağıda belirtilen ilgili kişiler kırmızı listeye alınır.

Gerçek kişiler için: Başvuru sahibi/ faydalanıcı

Tüzel kişiler için :

- Şirketi temsil ve ilzama yetkili kişi(ler)
- Şahıs şirketi ise tüm hissedarlar
- Sermaye şirketi ise çoğunluk hisseye sahip olan hissedarlar

Bu kişiler hakkında Cumhuriyet Savcılığına suç duyurusunda bulunulur. Aynı zamanda bu kişi başvuru sahibi ise başvurusu reddedilir; faydalanıcı ise sözleşmesi askıya alınır ve kendisine ödeme yapılmaz. Savcı, kişi hakkında dava açarsa, faydalanıcının sözleşmesi feshedilir; dava açmazsa sözleşme ve ödemeye devam edilir.

Hakkında dava açılan ve dava aleyhine sonuçlanıp, suçlu olduğu mahkeme kararı ile kesinleşen başvuru sahibi/faydalanıcı kara listeye alınır. Savcının hakkında takipsizlik kararı verip dava açmadığı yahut hakkında dava açılıp da mahkeme kararı lehine kesinleşen başvuru sahibi/faydalanıcı kırmızı listeden çıkarılır.



Kırmızı listede yer alan faydalanıcı/başvuru sahibi TKDK'ya başka bir proje sunarsa, yeni sunduğu yatırıma ilişkin yapılan iş planı analizinin başında (-60) puan alır.

Kara Liste, hakkında dava açılan ve dava aleyhine sonuçlanıp, suçlu olduğu mahkeme kararı ile kesinleşen başvuru sahibi/faydalanıcı kara listeye alınır.

Aşağıda belirtilen ilgili kişiler kara listeye alınır.

Gerçek kişiler için: Başvuru sahibi/ faydalanıcı

Tüzel kişiler için :

- Şirketi temsil ve ilzama yetkili kişi(ler)
- Şahıs şirketi ise tüm hissedarlar
- Sermaye şirketi ise çoğunluk hisseye sahip olan hissedarlar

Kara listede yer alan kişiler IPARD fonlarından men edilir ve tekrar başvuru yapmak istediklerinde başvuruları kabul edilmez.

Faydalanıcının yada başvuru sahibinin tüzel kişi olması halinde, tüzel kişiliğin tüm veya çoğunluk hisseye sahip hissedarları, temsil ve ilzam yetkili kişileri için geçerli olan Kırmızı liste ve kara liste ile ilgili süreç ve sonuçlar (cezai işlemler hariç) aynı zamanda faydalanıcı yada başvuru sahibi olan ilgili tüzel kişilik için de geçerli olacaktır.

12

**ŐİKAYET VE
İTİRAZLAR**

12.1. Şikayetler

IPARD Programı süresince, başvuru sahipleri / faydalanıcılar TKDK'nın uygulamaları ve personelin davranışlarıyla ilgili her türlü sorun ve şikayetlerini dile getirme hakkına sahiptirler.

Şikayetler, TKDK İl Koordinatörlüklerine ve Merkezine; kişisel başvuru, telefonla bildirim, yazılı bildirim (dilekçe, faks, e-posta), Kurum resmi web sitesindeki "şikâyet" uygulaması ve/veya şikâyet kutusu aracılığı ile yapılabilir.

Şikâyet Kutuları Merkez ve İl Koordinatörlüklerinin Hizmet Binalarında, bina girişlerinde bulunur. Şikâyet sahipleri şikâyetlerini şikâyet kutularının yanında mevcut olan formları doldurarak iletebilir.

Bunun yanı sıra, Türkiye'nin her yerinden ulaşılabilir olan 444 85 35 no'lu telefon hattı, şikâyetlerini telefon vasıtasıyla yöneltmek isteyen şikâyet sahipleri için mesai saatleri içinde faal durumdadır. 444 8535 no'lu hatta yapılan başvurular şikâyet sahibinin başvuru yaptığı veya başvuru yapmayı planladığı İl Koordinatörlüklerine yönlendirilmekte ve yapılan tüm görüşmeler otomatik olarak kayıt altına alınmaktadır. Kurum, telefon ile bildirimlerde şikâyet sahibinden şikâyetini yazılı olarak sunmasını da isteyebilir.

Tüm şikâyetlerde, şikâyet sahibinin kimlik ve iletişim bilgilerinin yer alması zorunludur. TKDK, kimlik ve iletişim bilgilerinin olmadığı durumlarda şikâyetler hakkında değerlendirme/inceleme yapmama hakkına sahiptir. Şikâyet sahibinin kimliği, şikâyet sahibi ile şikâyeti alan Uzman arasında gizli tutulur. Gizlilik, ancak şikâyet ile ilgili yasal bir süreç başlarsa bozulur.

TKDK, en geç 30 gün içerisinde şikâyeti değerlendirerek talep edilmişse sonucu şikâyet sahibine iletir.

Bununla birlikte, 444 85 35 nolu telefon hattı, IPARD Programı süresince, faydalanıcılar ve uygulamakta oldukları proje hakkında usulsüzlük şüphesi ihbarlarının bildirilmesi için de kullanıma açıktır. İhbarlar için 444 85 35 nolu telefon hattı hafta sonu da dahil olmak üzere 24 saat süreyle faaldir. Usulsüzlük şüphesi ihbarına ilişkin yapılan görüşmeler otomatik olarak kayıt altına alınmaktadır. İhbarlarda, ihbar sahibinin kimlik ve iletişim bilgilerinin yer alması zorunlu değildir. Kimlik bilgileri verilmesi halinde ise bu bilgiler (yasal süreç hariç) Kurum tarafından hiçbir şekilde ifşa edilmeyecektir.

12.2 İtirazlar

Başvuru sahibi/faydalanıcılar TKDK'nın projeleri üzerinde yapmış olduğu iş ve işlemlere itiraz edebilirler. İtiraz, projelerin değerlendirilmesi ve seçimi, sözleşme işlemleri, ödemeler ve yerinde kontrol sonuçları gibi işlemlere karşı yapılabilir.

Başvuru sahibi/faydalanıcı itiraza konu olacak doküman eline ulaştıktan sonra 10 gün içinde itiraz edebilir. İtirazlar, iadeli taahhütlü posta veya APS ile TKDK Merkezine gönderilmeli ve 10. günün sonuna kadar postaya verilmiş olmalıdır. TKDK, değerlendirmesini yaparak sonucu başvuru sahibi/faydalanıcıya yazılı olarak bildirir.

13-14

**GÖRÜNÜRLÜK
VE EKLER LİSTESİ**

13. Görünürlük

Görünürlük faaliyetleri, bu rehberin ekinde yer alan ve TKDK'nın www.tdkd.gov.tr web adresinde yayımlanan "5-Görünürlük Rehberi"ne göre yürütülmelidir.

Başvuru sahibi yatırımının toplam uygun harcama miktarına göre "Görünürlük Rehberi"nde belirtilen şartları sağlamalı ve görünürlük için mutlaka bütçe ayırmalıdır. Görünürlük için bütçe tahsis etmeyen yatırımlar uygun değildir.

Bu tedbirde Görünürlük kapsamında sadece bir (1) tabela alımı desteklenecektir



Görünürlük için yapılacak tabela yatırımın ödeme talep paketi teslim tarihinden önce yatırım alanının rahatlıkla görünebilecek bir yerine yerleştirilmiş olmalı ve yatırımın mali kapanışı süresince yerinde kalmalıdır.

14. Ekler Listesi

Aşağıda sıralanan tüm ekler TKDK'nın www.tdkd.gov.tr web adresinden temin edilebilir.

1. Başvuru Paketi

- A) Başvuru Formu ve Ekleri
- B) İş Planı
- C) Teknik Proje

2. Bilgilendirme Dokümanları

- 1: Başvuru Çağın Rehberleri
- 2: İl Koordinatörlükleri Adres Listesi
- 3: İl Bazlı Tedbir ve Alt Tedbirler Listesi
- 4: Teklif Alma Kuralları
- 5: Görünürlük Rehberi
- 6: Uygun Harcamalar Listesi
- 7: Dağlık Alanlar Listesi
- 8: Kırsal Alanlar Listesi
- 9: Orman Köyleri Listesi
- 14. Yatırım Kapsamında Uyulması Gereken Minimum Koşullar

TARIM VE KIRSAL KALKINMAYI DESTEKLEME KURUMU
İL KOORDİNATÖRLÜKLERİ ADRES VE TELEFON NUMARALARI

AFYONKARAHİSAR	Karaman Mah. Tuğgeneral Halit Çakır Caddesi Karaman İş Merkezi, A Blok No:9 (Valilik Arkası) Tel: 0272 214 10 88 Faks: 0272 214 15 37
AMASYA	Hacı İlyas Mh. Yeniyol Cad. Sağıroğlu İş Merkezi No:128, Kat:5 Tel: 0358 212 59 44 Faks: 0358 212 08 32
BALIKESİR	Paşaalanı Mah. A.Gaffar Okkan Cad. No:53 Tel: 0266 245 58 61 Faks: 0266 245 39 72
ÇORUM	Ulukavak Mah. Selçuk 1 Cad. PTT Başmüdürlüğü Binası No: 10 Tel: 0364 223 00 27 Faks: 0364 223 00 28
DİYARBAKIR	Şanlıurfa Yolu 1.Km.Gündoğan Plaza Kat:2 No: 7, Kayapınar Tel: 0412 252 12 89 Faks: 0412 252 12 90
ERZURUM	Vani Efendi Mah.Haşıl Efendi Cad. Elit İş Merkezi No:10, Kat: 2-3-4 Yakutiye Tel: 0442 235 15 83-84 Faks: 0442 235 15 85
HATAY	Haraparası Mah. Hacılar Cad. Bayır İşhanı A Blok, No:1-2-3, Antakya Tel: 0326 225 12 23 Faks: 0326 225 12 32
ISPARTA	Eğirdir yolu üzeri İl Özel İdaresi Yerleşkesi Tel: 0246 224 38 00 Faks: 0246 224 38 01
KAHRAMANMARAŞ	Egemenlik Mahallesi Hoca Ahmet Yesevi Bulvarı No:4 Tel: 0344 235 12 60-235 14 66 Faks: 0344 235 12 70
KARS	Ortakapı Mah.Faikbey Cad. No:14 Merkez Tel: 0474 212 40 51 Tel: 0474 212 21 97
KONYA	Feritpaşa Mah. Kule Cad. Kule Plaza İş Merkezi Kat:16 No:23-24, Selçuklu Tel: 0332 233 92 93 Faks: 0332 233 93 94
MALATYA	Cevherizade Mah. Milli Egemenlik Cad.No:57 Tel: 0422 323 38 01-02 Fak: 0422 323 38 18

ORDU	Akyazı Mah. 793 Sokak. No:18 Merkez Tel: 0452 212 13 48 Faks: 0452 212 38 63
SAMSUN	Güzelyalı Mah.3004 Sok.No:7 Atakum Tel: 0362 439 30 76-77 Faks:0362 439 30 81
SİVAS	Mevlana Mah. Yahya Yerlikaya Sok. No: 21 Tel: 0346 222 04 27 Faks: 0346 222 04 51
ŞANLIURFA	Esentepe Mah. Necmettin Cevheri Cad. No:9 Tel: 0414 314 15 39 Faks: 0 414 314 15 38
TOKAT	Yeşilirmak Mah., Çeçenistan Cad. No:7 Cangözler İş Merkezi Tel: 0356 213 06 32 Faks: 0 356 213 06 31
TRABZON	Fatih Mah. Hacı Ziya Habiboğlu Cad. No:29 Tel: 0462 225 03 85 Faks: 0462 230 09 96
VAN	Bahçıvan Mah.Kazım Karabekir Cad. Turşak Apt. No:66 Tel: 0432 210 23 33 Faks: 0432 214 17 77
YOZGAT	Aşağı Nohutlu Mah.Mevlana Cad.No.3 Tel. 0354 217 28 35 Faks: 0354 212 39 16

ÖNEMLİ UYARI

Bir Başvuru Çağrı döneminde Kurumun internet adresinde ilan edilen ve dağıtımı yapılan **Başvuru Çağrı Rehberlerine** ek olarak o çağrı döneminde yayımlanan **Resmi Başvuru Çağrı İlanındaki** hususlar da dikkate alınmalıdır. İlan ve Rehber arasında farklılık olması durumunda Resmi Çağrı ilanında belirtilen hususlar ve bilgilendirici dokümanların / rehberlerin www.tkd.gov.tr adresindeki güncel dijital versiyonları esastır.